

# Dell™ XPS™ L701X Onderhoudshandleiding

[Voordat u begint](#)

[Batterij](#)

[Moduleplaat](#)

[Geheugenmodule\(s\)](#)

[Draadloze minikaart\(en\)](#)

[Vaste schijven](#)

[Optisch station](#)

[Polssteungedeelte](#)

[Toetsenbord](#)

[Aan-uitknopkaart](#)

[Knoopcelbatterij](#)

[Interne kaart met draadloze Bluetooth®-technologie](#)

[Beeldscherm](#)

[Cameramodule](#)

[Bovenplaat](#)

[Subwoofer](#)

[Netadaptersluiting](#)

[Ventilator](#)

[Warmteafleider](#)

[Processormodule](#)

[I/O-kaart](#)

[TV-antenneaansluiting](#)

[USB-kaart](#)


[Systeemkaart](#)


[Luidsprekers](#)


[Het BIOS flashen](#)

---

## Opmerkingen, waarschuwingen en gevaar-kennisgevingen

 **N.B.:** Een N.B. duidt belangrijke informatie aan voor een beter gebruik van de computer.

 **WAARSCHUWINGEN:** WAARSCHUWINGEN geeft aan dat er schade aan hardware of potentieel gegevensverlies kan optreden als de instructies niet worden opgevolgd.

 **GEVAAR:** GEVAAR geeft aan dat er een kans is op eigendomsschade, persoonlijk of dodelijk letsel.

---

De informatie in dit document kan zonder voorafgaande kennisgeving worden gewijzigd.  
© 2010 Dell Inc. Alle rechten voorbehouden.

Handelsmerken die in deze tekst worden gebruikt: Dell™, het Dell-logo en XPS™ zijn gedeponeerde handelsmerken van Dell Inc.; Microsoft®, Windows® en het logo op de startknop van Windows 7 zijn handelsmerken of gedeponeerde handelsmerken van Microsoft corporation in de Verenigde Staten en/of andere landen; Bluetooth® is een gedeponeerd handelsmerk dat eigendom is van Bluetooth SIG, Inc. en door Dell Inc. onder licentie wordt gebruikt.

Verveelvoudiging van dit document op welke wijze dan ook zonder de schriftelijke toestemming van Dell Inc. is strikt verboden.

Oktober 2010 Rev. A00

Regelmodel: P09E-reeks      Regeltype: P09E001

[Terug naar inhoudsopgave](#)

## TV-antenneaansluiting

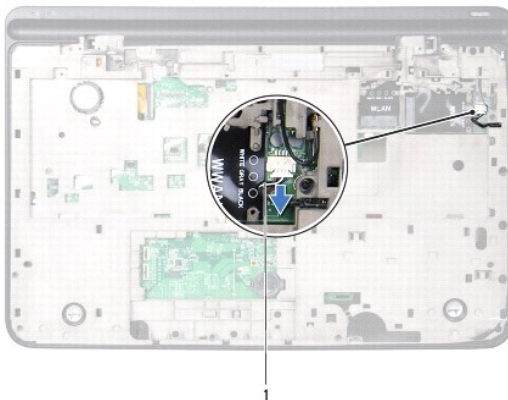
Dell™ XPS™ L701X Onderhoudshandleiding

- [De tv-antenneaansluiting verwijderen](#)
- [De tv-antenneaansluiting terugplaatsen](#)

- ⚠ **GEVAAR:** Volg de veiligheidsinstructies die bij de computer werden geleverd alvorens u werkzaamheden binnen de computer uitvoert. Raadpleeg voor meer informatie over veiligheidsrichtlijnen onze website over wet- en regelgeving op [www.dell.com/regulatory\\_compliance](http://www.dell.com/regulatory_compliance).
  - ⚠ **WAARSCHUWINGEN:** Alleen een bevoegde onderhoudsmonteur mag reparaties aan uw computer uitvoeren. Schade als gevolg van **onderhoudswerkzaamheden die niet door Dell™ zijn goedgekeurd, valt niet onder de garantie.**
  - ⚠ **WAARSCHUWINGEN:** Voorkom elektrostatische ontlading door uzelf te aarden met een aardingspolsbandje of door regelmatig een niet-geverfd metalen oppervlak aan te raken (zoals een aansluiting op de computer).
  - ⚠ **WAARSCHUWINGEN:** Voorkom schade aan de systeemkaart door de hoofdbatterij te verwijderen (zie [De batterij verwijderen](#)) **voordat u in de computer gaat werken.**
- 

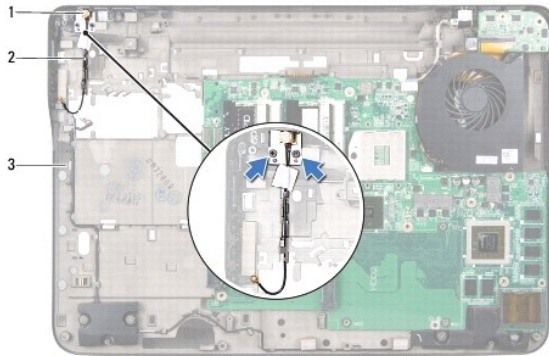
### De tv-antenneaansluiting verwijderen

1. Volg de instructies in [Voordat u begint](#).
2. Verwijder de batterij (zie [De batterij verwijderen](#)).
3. Verwijder de moduleplaat (zie [De moduleplaat verwijderen](#)).
4. Verwijder de geheugenmodule(s) (zie [De geheugenmodule\(s\) verwijderen](#)).
5. Volg de instructies in [stap 5](#) in [De vaste schijven verwijderen](#).
6. Verwijder het optische station (zie [Het optische station verwijderen](#)).
7. Verwijder het polssteungedeelte (zie [Het polssteungedeelte verwijderen](#)).
8. Verwijder het toetsenbord (zie [Het toetsenbord verwijderen](#)).
9. Verwijder het beeldscherm (zie [Het beeldscherm verwijderen](#)).
10. Verwijder de minikaart(en) (zie [De minikaart\(en\) verwijderen](#)).
11. Verwijder de Bluetooth-kaart (zie [De Bluetooth-kaart verwijderen](#)).
12. Volg de instructies van [stap 13](#) tot [stap 18](#) in [De bovenplaat verwijderen](#).
13. Trek de luidsprekerkabel uit de aansluiting op de I/O-kaart.



|   |                  |
|---|------------------|
| 1 | luidsprekerkabel |
|---|------------------|

14. Draai de bovenplaat om.
15. Verwijder de I/O-kaart (zie [De I/O-kaart verwijderen](#)).
16. Noteer hoe de tv-antenneaansluiting loopt en verwijder de kabel uit de geleiders.
17. Verwijder de twee schroeven waarmee de tv-antenneaansluiting aan de bovenplaat is bevestigd.
18. Wrik de tv-antenneaansluiting voorzichtig uit de sleuf in de bovenplaat.




|   |                       |   |                             |
|---|-----------------------|---|-----------------------------|
| 1 | TV-antenneaansluiting | 2 | kabel TV-antenneaansluiting |
| 3 | bovenplaat            |   |                             |

## De tv-antenneaansluiting terugplaatsen

1. Volg de instructies in [Voordat u begint](#).
2. Lijn de tv-antenneaansluiting uit met de sleuf op de bovenplaat en plaats de tv-antenneaansluiting.
3. Plaats de twee schroeven terug waarmee de tv-antenneaansluiting aan de bovenplaat wordt bevestigd.
4. Leid de kabel van de tv-antenneaansluiting door de geleiders.
5. Plaats de I/O-kaart terug (zie [De I/O-kaart terugplaatsen](#)).
6. Sluit de luidsprekerkabel aan op de aansluiting van de systeemkaart.
7. Volg de instructies van [stap 11](#) tot [stap 15](#) in [De bovenplaat terugplaatsen](#).
8. Plaats de Bluetooth-kaart terug (zie [De Bluetooth-kaart terugplaatsen](#)).
9. Plaats de minikaart(en) terug (zie [De minikaart\(en\) terugplaatsen](#)).
10. Plaats het beeldschermpaneel terug (zie [Het beeldscherm terugplaatsen](#)).
11. Plaats het toetsenbord terug (zie [Het toetsenbord terugplaatsen](#)).
12. Plaats het polssteungedeelte terug (zie [Het polssteungedeelte terugplaatsen](#)).
13. Plaats het optische station terug (zie [Het optische station terugplaatsen](#)).
14. Volg de instructies in [stap 5](#) in [De vaste schijven terugplaatsen](#).
15. Plaats de geheugenmodule(s) terug (zie [De geheugenmodule\(s\) terugplaatsen](#)).

16. Plaats de moduleplaat terug (zie [De moduleplaat terugplaatsen](#)).

17. Plaats de batterij terug (zie [De batterij terugplaatsen](#)).

 **WAARSCHUWINGEN:** Voordat u de computer aanzet, moet u alle schroeven terugplaatsen en vastzetten en controleren of er geen losse schroeven in de computer zijn achtergebleven. Als u dit niet doet, loopt u het risico dat de computer beschadigd raakt.

---

[Terug naar inhoudsopgave](#)

[Terug naar inhoudsopgave](#)

## Batterij

### Dell™ XPS™ L701X Onderhoudshandleiding

- [De batterij verwijderen](#)
- [De batterij terugplaatsen](#)

**⚠ GEVAAR:** Volg de veiligheidsinstructies die bij de computer werden geleverd alvorens u werkzaamheden binnen de computer uitvoert. Raadpleeg voor meer informatie over veiligheidsrichtlijnen onze website over wet- en regelgeving op [www.dell.com/regulatory\\_compliance](http://www.dell.com/regulatory_compliance).

**⚠ WAARSCHUWINGEN:** Alleen een bevoegde onderhoudsmonteur mag reparaties aan uw computer uitvoeren. Schade als gevolg van **onderhoudswerkzaamheden die niet door Dell™ zijn goedgekeurd, valt niet onder de garantie.**

**⚠ WAARSCHUWINGEN:** Voorkom elektrostatische ontlading door uzelf te aarden met een aardingspolibandje of door regelmatig een niet-geverfd metalen oppervlak aan te raken (zoals een aansluiting op de computer).

**⚠ WAARSCHUWINGEN:** U voorkomt schade aan de computer door alleen de batterij te gebruiken die speciaal voor deze Dell-computer is bedoeld. Gebruik geen batterijen die voor andere Dell-computers zijn bedoeld.

---

## De batterij verwijderen

1. Volg de instructies in [Voordat u begint](#).
2. Draai de computer ondersteboven.
3. Schuif het batterijontgrendelingsmechanisme naar de zijkant.
4. Til de batterij schuin omhoog en haal deze uit het batterijvak.



|   |          |   |  |
|---|----------|---|--|
| 1 | batterij | 2 | ontgrendelingschuijfe batterijcompartiment |
|---|----------|---|--|

---

## De batterij terugplaatsen

**⚠ WAARSCHUWINGEN:** U voorkomt schade aan de computer door alleen de batterij te gebruiken die speciaal voor deze Dell-computer is bedoeld.

1. Volg de instructies in [Voordat u begint](#).
2. Lijn de lipjes op de batterij uit met de sleuven in het batterijvak en druk de batterij omlaag totdat deze op zijn plaats klikt.

---

[Terug naar inhoudsopgave](#)

[Terug naar inhoudsopgave](#)

## Voordat u begint

### Dell™ XPS™ L701X Onderhoudshandleiding

- [Aanbevolen hulpmiddelen](#)
- [Uw computer uitschakelen](#)
- [Voordat u binnen de computer gaat werken](#)

Deze handleiding bevat procedures voor het verwijderen en installeren van de componenten in uw computer. Tenzij anders vermeld, wordt voor elke procedure uitgegaan van de volgende condities:

- 1 U hebt de stappen in [Uw computer uitschakelen](#) en [Voordat u binnen de computer gaat werken](#) uitgevoerd.
- 1 U hebt de veiligheidsinformatie geraadpleegd die bij uw computer is geleverd.
- 1 U kunt componenten vervangen of, wanneer u deze los hebt aangeschaft, installeren door de verwijderingsprocedure in omgekeerde volgorde uit te voeren.

---

## Aanbevolen hulpmiddelen


Bij de procedures in dit document hebt u mogelijk de volgende hulpmiddelen nodig:

- 1 Kleine sleufkopschroevendraaier
- 1 Kruiskopschroevendraaier
- 1 Plastic pennetje
- 1 Updateprogramma voor BIOS beschikbaar op [support.dell.com](http://support.dell.com)

---

## Uw computer uitschakelen

**⚠ WAARSCHUWINGEN:** U voorkomt gegevensverlies door alle gegevens in geopende bestanden op te slaan en de bestanden te sluiten. Sluit vervolgens alle geopende programma's voordat u de computer uitzet.

- 1 Sla geopende bestanden op en sluit deze en eventueel geopende programma's af.
- 2 U sluit het besturingssysteem af door op **Start**  te en vervolgens op **Afsluiten** te klikken.
- 3 Zorg ervoor dat de computer uitstaat. Als de computer niet automatisch wordt uitgeschakeld nadat u het besturingssysteem uitschakelt, houdt u de aan/uit-knop ingedrukt totdat de computer is uitgeschakeld.

---

## Voordat u binnen de computer gaat werken

Volg de onderstaande veiligheidsrichtlijnen om uw eigen veiligheid te garanderen en de computer en werkomgeving tegen mogelijke schade te beschermen.

**⚠ GEVAAR:** Volg de veiligheidsinstructies die bij de computer werden geleverd alvorens u werkzaamheden binnen de computer uitvoert. Raadpleeg voor meer informatie over veiligheidsrichtlijnen onze website over wet- en regelgeving op [www.dell.com/regulatory\\_compliance](http://www.dell.com/regulatory_compliance).

**⚠ WAARSCHUWINGEN:** Voorkom elektrostatische ontlading door uzelf te aarden met een aardingspolsbandje of door regelmatig een niet-geverfd metalen oppervlak aan te raken (zoals een aansluiting op de computer).

**⚠ WAARSCHUWINGEN:** Ga voorzichtig met componenten en kaarten om. Raak de componenten en de contacten op kaarten niet aan. Pak kaarten bij de uiteinden vast of bij de metalen bevestigingsbeugel. Houd een component, zoals een processor, vast aan de uiteinden, niet aan de pinnen.

**⚠ WAARSCHUWINGEN:** Alleen een bevoegde onderhoudsmonteur mag reparaties aan uw computer uitvoeren. Schade als gevolg van **onderhoudswerkzaamheden die niet door Dell™ zijn goedgekeurd, valt niet onder de garantie.**

**⚠ WAARSCHUWINGEN:** Verwijder kabels door aan de stekker of aan het trekklipje te trekken en niet aan de kabel zelf. Sommige kabels zijn voorzien van een aansluiting met borglippen. Als u dit type kabel loskoppelt, moet u de borglippen ingedrukt houden voordat u de kabel verwijdert. Als u de aansluitingen van elkaar los trekt, moet u ze op evenwijdige wijze uit elkaar houden om te voorkomen dat een van de aansluitingspennen wordt verbogen. Ook moet u voordat u een kabel verbindt controleren of beide aansluitingen op juiste wijze zijn opgesteld en uitgelijnd.

**⚠ WAARSCHUWINGEN:** Om schade aan de computer te voorkomen moet u de volgende instructies opvolgen voordat u binnen de computer gaat werken.

- 1 Zorg ervoor dat het werkoppervlak vlak en schoon is om te voorkomen dat de computerbehuizing bekrast raakt.

2. Schakel de computer (zie [Uw computer uitschakelen](#)) en alle op de computer aangesloten apparaten uit.

**⚠ WAARSCHUWINGEN:** Wanneer u een netwerkkabel wilt verwijderen, moet u eerst de aansluiting van de netwerkkabel uit de computer verwijderen en daarna de netwerkkabel loskoppelen van het netwerkapparaat.

3. Verwijder alle stekkers van telefoonsnoeren en netwerkkabels uit de computer.
4. Druk op eventuele kaarten in de mediakaartlezer om ze uit te werpen.
5. Haal de stekker van de computer en van alle aangesloten apparaten uit het stopcontact.
6. Koppel alle op de computer aangesloten apparaten los van de computer.

**⚠ WAARSCHUWINGEN:** Voorkom schade aan de systeemkaart door de hoofdbatterij te verwijderen (zie [De batterij verwijderen](#)) voordat u in de computer gaat werken.

7. Verwijder de batterij (zie [De batterij verwijderen](#)).
8. Draai de computer om (bovenkant boven), klap het beeldscherm open en druk op de aan/uit-knop om de systeemkaart te aarden.

**⚠ WAARSCHUWINGEN:** Raak een component pas aan nadat u zich hebt geaard door een ongeverfd metalen oppervlak van het chassis aan te raken, zoals het metaal rondom de openingen voor de kaarten aan de achterkant van de computer. Raak tijdens het werken aan uw computer af en toe een ongeverfd metalen oppervlak aan om eventuele statische elektriciteit, die schadelijk kan zijn voor interne componenten, te ontladen.

---

[Terug naar inhoudsopgave](#)


[Terug naar inhoudsopgave](#)

## Het BIOS flashen

### Dell™ XPS™ L701X Onderhoudshandleiding

Het kan nodig zijn om het BIOS te flashen als er een update beschikbaar is of als u de systeemkaart vervangt. Het BIOS flashen:

1. Zet de computer aan.
2. Ga naar [support.dell.com/support/downloads](http://support.dell.com/support/downloads).
3. Zoek het bestand met de BIOS-update voor uw computer:


 **N.B.:** U vindt het serviceplaatje voor uw computer op een label aan de onderzijde van de computer.

Als u het serviceplaatje van uw computer hebt gevonden:

- a. Klik op **Voer een serviceplaatje in**.
- b. Typ het serviceplaatje van de computer in het veld **Voer een serviceplaatje in**, klik op **Start** en ga verder met [stap 4](#).

Als u het serviceplaatje van uw computer niet kunt vinden:

- a. Klik op **Selecteer een model**.
- b. Selecteer het producttype in de lijst **Selecteer een productreeks**.
- c. Selecteer het merk van het product in de lijst **Selecteer een producttype**.
- d. Selecteer het modelnummer van het product in de lijst **Selecteer een productmodel**.

 **N.B.:** Als u een ander model hebt geselecteerd en opnieuw wilt beginnen, klik dan op **Opnieuw** rechtsboven in het menu.

- e. Klik op **Bevestigen**.
4. Er verschijnt een lijst met resultaten op het scherm. Klik op **BIOS**.
  5. Klik op **Downloaden** om het nieuwste BIOS-bestand te downloaden. Het venster **Bestand downloaden** verschijnt.
  6. Klik op **Opslaan** om het bestand op te slaan. Het bestand wordt naar het bureaublad gedownload.
  7. Klik op **Sluiten** wanneer het venster **Downloaden voltooid** verschijnt. Het bestandspictogram wordt op het bureaublad weergegeven en heeft dezelfde naam als het BIOS-updatebestand dat u hebt gedownload.
  8. Dubbelklik op het bestandspictogram op het bureaublad en volg de instructies op het scherm.

---

[Terug naar inhoudsopgave](#)



[Terug naar inhoudsopgave](#)

## Interne kaart met draadloze Bluetooth®-technologie

Dell™ XPS™ L701X Onderhoudshandleiding

- [De Bluetooth-kaart verwijderen](#)
- [De Bluetooth-kaart terugplaatsen](#)

- ⚠ GEVAAR:** Volg de veiligheidsinstructies die bij de computer werden geleverd alvorens u werkzaamheden binnen de computer uitvoert. Raadpleeg voor meer informatie over veiligheidsrichtlijnen onze website over wet- en regelgeving op [www.dell.com/regulatory\\_compliance](http://www.dell.com/regulatory_compliance).
- ⚠ WAARSCHUWINGEN:** Alleen een bevoegde onderhoudsmonteur mag reparaties aan uw computer uitvoeren. Schade als gevolg van **onderhoudswerkzaamheden die niet door Dell™ zijn goedgekeurd, valt niet onder de garantie.**
- ⚠ WAARSCHUWINGEN:** Voorkom elektrostatische ontlading door uzelf te aarden met een aardingspolsbandje of door regelmatig een niet-geverfd metalen oppervlak aan te raken (zoals een aansluiting op de computer).
- ⚠ WAARSCHUWINGEN:** Voorkom schade aan de systeemkaart door de hoofdbatterij te verwijderen (zie [De batterij verwijderen](#)) voordat u in de computer gaat werken.

### De Bluetooth-kaart verwijderen

1. Volg de instructies in [Voordat u begint](#).
2. Verwijder de batterij (zie [De batterij verwijderen](#)).
3. Verwijder de moduleplaat (zie [De moduleplaat verwijderen](#)).
4. Verwijder de geheugenmodule(s) (zie [De geheugenmodule\(s\) verwijderen](#)).
5. Volg de instructies in [stap 5](#) in [De vaste schijven verwijderen](#).
6. Verwijder het optische station (zie [Het optische station verwijderen](#)).
7. Verwijder het polssteungedeelte (zie [Het polssteungedeelte verwijderen](#)).
8. Koppel de Bluetooth-kaartkabel los van de systeemkaartaansluiting.
9. Til de Bluetooth-kaart en de kabel samen uit de computer.




|   |                       |   |                 |
|---|-----------------------|---|-----------------|
| 1 | kabel Bluetooth-kaart | 2 | Bluetooth-kaart |
|---|-----------------------|---|-----------------|

### De Bluetooth-kaart terugplaatsen

1. Volg de instructies in [Voordat u begint](#).
2. Schuif de Bluetooth-kaart in de sleuf op de computer en klik deze op zijn plaats.

3. Sluit de Bluetooth-kaartkabel aan op de systeemkaartaansluiting.
4. Plaats het polssteungedeelte terug (zie [Het polssteungedeelte terugplaatsen](#)).
5. Plaats het optische station terug (zie [Het optische station terugplaatsen](#)).
6. Volg de instructies in [stap 5](#) in [De vaste schijven terugplaatsen](#).
7. Plaats de geheugenmodule(s) terug (zie [De geheugenmodule\(s\) terugplaatsen](#)).
8. Plaats de moduleplaat terug (zie [De moduleplaat terugplaatsen](#)).
9. Plaats de batterij terug (zie [De batterij terugplaatsen](#)).

 **WAARSCHUWINGEN:** Voordat u de computer aanzet, moet u alle schroeven terugplaatsen en vastzetten en controleren of er geen losse schroeven in de computer zijn achtergebleven. Als u dit niet doet, loopt u het risico dat de computer beschadigd raakt.

---

[Terug naar inhoudsopgave](#)

[Terug naar inhoudsopgave](#)

## Ceramodule

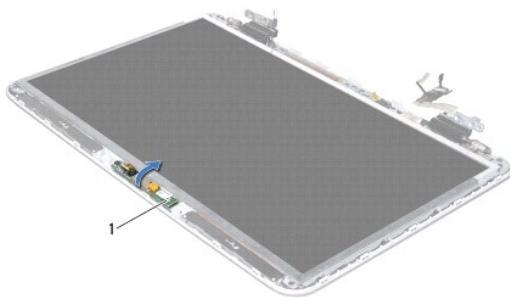
### Dell™ XPS™ L701X Onderhoudshandleiding

- [De cameramodule verwijderen](#)
- [De cameramodule terugplaatsen](#)

- ⚠ **GEVAAR:** Volg de veiligheidsinstructies die bij de computer werden geleverd alvorens u werkzaamheden binnen de computer uitvoert. Raadpleeg voor meer informatie over veiligheidsrichtlijnen onze website over wet- en regelgeving op [www.dell.com/regulatory\\_compliance](http://www.dell.com/regulatory_compliance).
- ⚠ **WAARSCHUWINGEN:** Alleen een bevoegde onderhoudsmonteur mag reparaties aan uw computer uitvoeren. Schade als gevolg van **onderhoudswerkzaamheden die niet door Dell™ zijn goedgekeurd, valt niet onder de garantie.**
- ⚠ **WAARSCHUWINGEN:** Voorkom elektrostatische ontlading door uzelf te aarden met een aardingspolsbandje of door regelmatig een niet-geverfd metalen oppervlak aan te raken (zoals een aansluiting op de computer).
- ⚠ **WAARSCHUWINGEN:** Voorkom schade aan de systeemkaart door de hoofdbatterij te verwijderen (zie [De batterij verwijderen](#)) **voordat u in de computer gaat werken.**

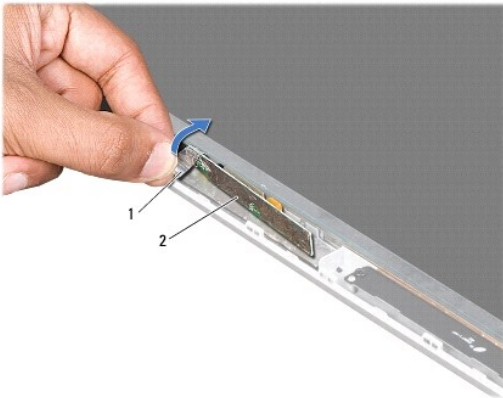
## De cameramodule verwijderen

1. Volg de instructies in [Voordat u begint](#).
2. Verwijder de batterij (zie [De batterij verwijderen](#)).
3. Verwijder de moduleplaat (zie [De moduleplaat verwijderen](#)).
4. Verwijder de geheugenmodule(s) (zie [De geheugenmodule\(s\) verwijderen](#)).
5. Volg de instructies in [stap 5](#) in [De vaste schijven verwijderen](#).
6. Verwijder het optische station (zie [Het optische station verwijderen](#)).
7. Verwijder het polssteungedeelte (zie [Het polssteungedeelte verwijderen](#)).
8. Verwijder het toetsenbord (zie [Het toetsenbord verwijderen](#)).
9. Verwijder het beeldscherm (zie [Het beeldscherm verwijderen](#)).
10. Verwijder het montagekader van het beeldscherm (zie [Het montagekader van het beeldscherm verwijderen](#)).
11. Til de cameramodule voorzichtig uit de achterzijde van het beeldscherm.



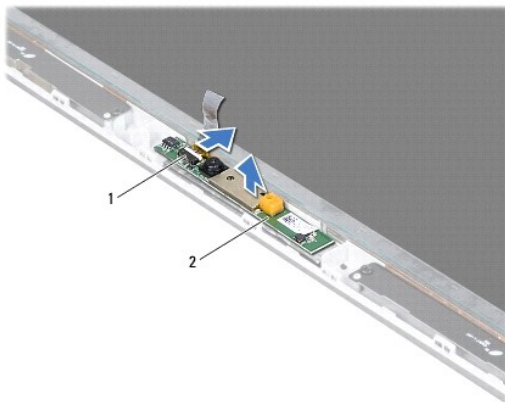
|   |              |
|---|--------------|
| 1 | cameramodule |
|---|--------------|

12. Verwijder voorzichtig de tape waarmee de camerakabel is vastgemaakt aan de cameramodule.



|   |      |   |              |
|---|------|---|--------------|
| 1 | tape | 2 | cameramodule |
|---|------|---|--------------|

13. Trek aan het treklijpje om de camerakabel los te koppelen van de aansluiting op de cameramodule.
14. Til de cameramodule voorzichtig uit de achterzijde van het beeldscherm.




|   |                         |   |              |
|---|-------------------------|---|--------------|
| 1 | aansluiting camerakabel | 2 | cameramodule |
|---|-------------------------|---|--------------|

---

## De cameramodule terugplaatsen

1. Volg de instructies in [Voordat u begint](#).
2. Sluit de camerakabel aan op de aansluiting op de cameramodule.
3. Bevestig de tape waarmee de camerakabel wordt vastgemaakt aan de cameramodule.
4. Gebruik de uitlijningspunten om de cameramodule op de beeldschermachterkant te plaatsen.
5. Plaats het montagekader van het beeldscherm terug (zie [Het montagekader van het beeldscherm terugplaatsen](#)).
6. Plaats het beeldschermpaneel terug (zie [Het beeldscherm terugplaatsen](#)).
7. Plaats het toetsenbord terug (zie [Het toetsenbord terugplaatsen](#)).
8. Plaats het polssteungedeelte terug (zie [Het polssteungedeelte terugplaatsen](#)).

9. Plaats het optische station terug (zie [Het optische station terugplaatsen](#)).
10. Volg de instructies in [stap 5](#) in [De vaste schijven terugplaatsen](#).
11. Plaats de geheugenmodule(s) terug (zie [De geheugenmodule\(s\) terugplaatsen](#)).
12. Plaats de moduleplaat terug (zie [De moduleplaat terugplaatsen](#)).
13. Plaats de batterij terug (zie [De batterij terugplaatsen](#)).

 **WAARSCHUWINGEN:** Voordat u de computer aanzet, moet u alle schroeven terugplaatsen en vastzetten en controleren of er geen losse schroeven in de computer zijn achtergebleven. Als u dit niet doet, loopt u het risico dat de computer beschadigd raakt.

---

[Terug naar inhoudsopgave](#)

[Terug naar inhoudsopgave](#)

## Knoopcelbatterij

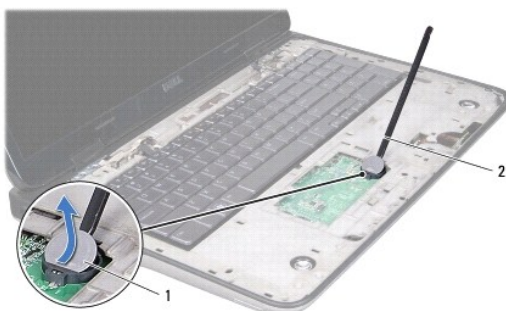
### Dell™ XPS™ L701X Onderhoudshandleiding

- [De knoopcelbatterij verwijderen](#)
- [De knoopcelbatterij terugplaatsen](#)

- ⚠ GEVAAR:** Volg de veiligheidsinstructies die bij de computer werden geleverd alvorens u werkzaamheden binnen de computer uitvoert. Raadpleeg voor meer informatie over veiligheidsrichtlijnen onze website over wet- en regelgeving op [www.dell.com/regulatory\\_compliance](http://www.dell.com/regulatory_compliance).
- ⚠ WAARSCHUWINGEN:** Alleen een bevoegde onderhoudsmonteur mag reparaties aan uw computer uitvoeren. Schade als gevolg van **onderhoudswerkzaamheden die niet door Dell™ zijn goedgekeurd, valt niet onder de garantie.**
- ⚠ WAARSCHUWINGEN:** Voorkom elektrostatische ontlading door uzelf te aarden met een aardingspolsbandje of door regelmatig een niet-geverfd metalen oppervlak aan te raken (zoals een aansluiting op de computer).
- ⚠ WAARSCHUWINGEN:** Voorkom schade aan de systeemkaart door de hoofdbatterij te verwijderen (zie [De batterij verwijderen](#)) **voordat u in de computer gaat werken.**

## De knoopcelbatterij verwijderen

1. Volg de instructies in [Voordat u begint](#).
2. Verwijder de batterij (zie [De batterij verwijderen](#)).
3. Verwijder de moduleplaat (zie [De moduleplaat verwijderen](#)).
4. Verwijder de geheugenmodule(s) (zie [De geheugenmodule\(s\) verwijderen](#)).
5. Volg de instructies in [stap 5](#) in [De vaste schijven verwijderen](#).
6. Verwijder het optische station (zie [Het optische station verwijderen](#)).
7. Verwijder het polssteungedeelte (zie [Het polssteungedeelte verwijderen](#)).
8. Wrik met een plastic pennetje de knoopcelbatterij uit de batterijhouder op de computerbasis.




|   |                  |   |                  |
|---|------------------|---|------------------|
| 1 | knoopcelbatterij | 2 | plastic pennetje |
|---|------------------|---|------------------|

## De knoopcelbatterij terugplaatsen

1. Volg de instructies in [Voordat u begint](#).
2. Duw de knoopcelbatterij in de batterijhouder op de systeemkaart, waarbij de pluskant van de batterij omhoog wijst.
3. Plaats het polssteungedeelte terug (zie [Het polssteungedeelte terugplaatsen](#)).

4. Plaats het optische station terug (zie [Het optische station terugplaatsen](#)).
5. Volg de instructies in [stap 5](#) in [De vaste schijven terugplaatsen](#).
6. Plaats de geheugenmodule(s) terug (zie [De geheugenmodule\(s\) terugplaatsen](#)).
7. Plaats de moduleplaat terug (zie [De moduleplaat terugplaatsen](#)).
8. Plaats de batterij terug (zie [De batterij terugplaatsen](#)).

 **WAARSCHUWINGEN:** Voordat u de computer aanzet, moet u alle schroeven terugplaatsen en vastzetten en controleren of er geen losse schroeven in de computer zijn achtergebleven. Als u dit niet doet, loopt u het risico dat de computer beschadigd raakt.

---

[Terug naar inhoudsopgave](#)

[Terug naar inhoudsopgave](#)

## USB-kaart

### Dell™ XPS™ L701X Onderhoudshandleiding

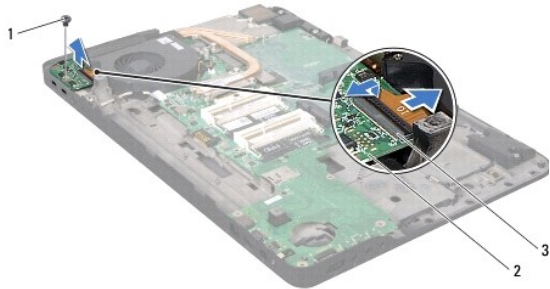
- [De USB-kaart verwijderen](#)
- [De USB-kaart terugplaatsen](#)

- ⚠ **GEVAAR:** Volg de veiligheidsinstructies die bij de computer werden geleverd alvorens u werkzaamheden binnen de computer uitvoert. Raadpleeg voor meer informatie over veiligheidsrichtlijnen onze website over wet- en regelgeving op [www.dell.com/regulatory\\_compliance](http://www.dell.com/regulatory_compliance).
  - ⚠ **WAARSCHUWINGEN:** Alleen een bevoegde onderhoudsmonteur mag reparaties aan uw computer uitvoeren. Schade als gevolg van **onderhoudswerkzaamheden die niet door Dell™ zijn goedgekeurd, valt niet onder de garantie.**
  - ⚠ **WAARSCHUWINGEN:** Voorkom elektrostatische ontlading door uzelf te aarden met een aardingspolsbandje of door regelmatig een niet-geverfd metalen oppervlak aan te raken (zoals een aansluiting op de computer).
  - ⚠ **WAARSCHUWINGEN:** Voorkom schade aan de systeemkaart door de hoofdbatterij te verwijderen (zie [De batterij verwijderen](#)) **voordat u in de computer gaat werken.**
- 

## De USB-kaart verwijderen

1. Volg de instructies in [Voordat u begint](#).
2. Verwijder de batterij (zie [De batterij verwijderen](#)).
3. Verwijder de moduleplaat (zie [De moduleplaat verwijderen](#)).
4. Verwijder de geheugenmodule(s) (zie [De geheugenmodule\(s\) verwijderen](#)).
5. Volg de instructies in [stap 5](#) in [De vaste schijven verwijderen](#).
6. Verwijder het optische station (zie [Het optische station verwijderen](#)).
7. Verwijder het polssteungedeelte (zie [Het polssteungedeelte verwijderen](#)).
8. Verwijder het toetsenbord (zie [Het toetsenbord verwijderen](#)).
9. Verwijder het beeldscherm (zie [Het beeldscherm verwijderen](#)).
10. Verwijder de minikaart(en) (zie [De minikaart\(en\) verwijderen](#)).
11. Verwijder de Bluetooth-kaart (zie [De Bluetooth-kaart verwijderen](#)).
12. Volg de instructies van [stap 13](#) tot [stap 18](#) in [De bovenplaat verwijderen](#).
13. Draai de bovenplaat om.
14. Til de vergrendeling op en verwijder de kabel van de USB-kaart uit de aansluiting op de USB-kaart.
15. Verwijder de schroef waarmee de USB-kaart op de bovenplaat is bevestigd.
16. Wrik de aansluitingen op de USB-kaart voorzichtig uit de sleuven in de bovenplaat en haal de USB-kaart van de bovenplaat.





|   |                            |   |           |
|---|----------------------------|---|-----------|
| 1 | schroef                    | 2 | USB-kaart |
| 3 | kabelaansluiting USB-kaart |   |           |

---

## De USB-kaart terugplaatsen

1. Volg de instructies in [Voordat u begint](#).
2. Lijn de aansluitingen op de USB-kaart uit met de sleuven op de bovenplaat en plaats de USB-kaart op de bovenplaat.
3. Plaats de schroef terug waarmee de USB-kaart op de bovenplaat wordt bevestigd.
4. Schuif de USB-kaartkabel in de aansluiting op de systeemkaart en druk de vergrendeling omlaag om de kabel vast te zetten.
5. Volg de instructies van [stap 11](#) tot [stap 15](#) in [De bovenplaat terugplaatsen](#).
6. Plaats de Bluetooth-kaart terug (zie [De Bluetooth-kaart terugplaatsen](#)).
7. Plaats de minikaart(en) terug (zie [De minikaart\(en\) terugplaatsen](#)).
8. Plaats het beeldschermpaneel terug (zie [Het beeldscherm terugplaatsen](#)).
9. Plaats het toetsenbord terug (zie [Het toetsenbord terugplaatsen](#)).
10. Plaats het polssteungedeelte terug (zie [Het polssteungedeelte terugplaatsen](#)).
11. Plaats het optische station terug (zie [Het optische station terugplaatsen](#)).
12. Volg de instructies in [stap 5](#) in [De vaste schijven terugplaatsen](#).
13. Plaats de geheugenmodule(s) terug (zie [De geheugenmodule\(s\) terugplaatsen](#)).
14. Plaats de moduleplaat terug (zie [De moduleplaat terugplaatsen](#)).
15. Plaats de batterij terug (zie [De batterij terugplaatsen](#)).

**⚠ WAARSCHUWINGEN:** Voordat u de computer aanzet, moet u alle schroeven terugplaatsen en vastzetten en controleren of er geen losse schroeven in de computer zijn achtergebleven. Als u dit niet doet, loopt u het risico dat de computer beschadigd raakt.

---

[Terug naar inhoudsopgave](#)

[Terug naar inhoudsopgave](#)

## Netadapteraansluiting

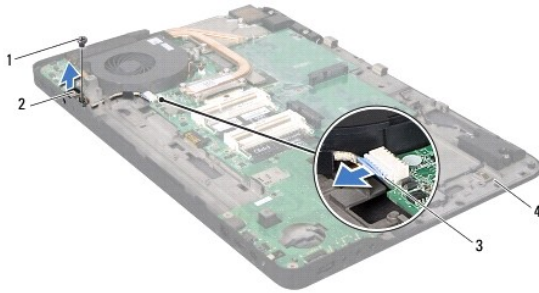
Dell™ XPS™ L701X Onderhoudshandleiding

- [De netadapteraansluiting verwijderen](#)
- [De netadapteraansluiting terugplaatsen](#)

- ⚠ **GEVAAR:** Volg de veiligheidsinstructies die bij de computer werden geleverd alvorens u werkzaamheden binnen de computer uitvoert. Raadpleeg voor meer informatie over veiligheidsrichtlijnen onze website over wet- en regelgeving op [www.dell.com/regulatory\\_compliance](http://www.dell.com/regulatory_compliance).
  - ⚠ **WAARSCHUWINGEN:** Alleen een bevoegde onderhoudsmonteur mag reparaties aan uw computer uitvoeren. Schade als gevolg van **onderhoudswerkzaamheden die niet door Dell™ zijn goedgekeurd, valt niet onder de garantie.**
  - ⚠ **WAARSCHUWINGEN:** Voorkom elektrostatische ontlading door uzelf te aarden met een aardingspolsbandje of door regelmatig een niet-geverfd metalen oppervlak aan te raken (zoals een aansluiting op de computer).
  - ⚠ **WAARSCHUWINGEN:** Voorkom schade aan de systeemkaart door de hoofdbatterij te verwijderen (zie [De batterij verwijderen](#)) **voordat u in de computer gaat werken.**
- 

### De netadapteraansluiting verwijderen

1. Volg de instructies in [Voordat u begint](#).
2. Verwijder de batterij (zie [De batterij verwijderen](#)).
3. Verwijder de moduleplaat (zie [De moduleplaat verwijderen](#)).
4. Verwijder de geheugenmodule(s) (zie [De geheugenmodule\(s\) verwijderen](#)).
5. Volg de instructies in [stap 5](#) in [De vaste schijven verwijderen](#).
6. Verwijder het optische station (zie [Het optische station verwijderen](#)).
7. Verwijder het polssteungedeelte (zie [Het polssteungedeelte verwijderen](#)).
8. Verwijder het toetsenbord (zie [Het toetsenbord verwijderen](#)).
9. Verwijder het beeldscherm (zie [Het beeldscherm verwijderen](#)).
10. Verwijder de minikaart(en) (zie [De minikaart\(en\) verwijderen](#)).
11. Verwijder de Bluetooth-kaart (zie [De Bluetooth-kaart verwijderen](#)).
12. Volg de instructies van [stap 13](#) tot [stap 18](#) in [De bovenplaat verwijderen](#).
13. Draai de bovenplaat om.
14. Noteer hoe de netadapterkabel loopt en verwijder deze uit de geleiders.
15. Koppel de kabel van de netadapter los van de aansluiting op de systeemkaart.
16. Verwijder de schroef waarmee de netadapteraansluiting op de bovenplaat is bevestigd.
17. Verwijder de netadapteraansluiting uit de bovenplaat.



|   |                              |   |                             |
|---|------------------------------|---|-----------------------------|
| 1 | schroef                      | 2 | aansluiting voor netadapter |
| 3 | kabel netadaptersaansluiting | 4 | bovenplaat                  |

## De netadaptersaansluiting terugplaatsen

1. Volg de instructies in [Voordat u begint](#).
2. Lijn het schroefgatje op de netadaptersaansluiting uit met het schroefgatje op de bovenplaat.
3. Plaats de schroef terug waarmee de netadaptersaansluiting op de bovenplaat wordt bevestigd.
4. Leid de kabel van de netadaptersaansluiting door de geleiders.
5. Sluit de kabel van de netadaptersaansluiting aan op de systeemkaart.
6. Volg de instructies van [stap 11](#) tot [stap 15](#) in [De bovenplaat terugplaatsen](#).
7. Plaats de Bluetooth-kaart terug (zie [De Bluetooth-kaart terugplaatsen](#)).
8. Plaats de minikaart(en) terug (zie [De minikaart\(en\) terugplaatsen](#)).
9. Plaats het beeldschermpaneel terug (zie [Het beeldscherm terugplaatsen](#)).
10. Plaats het toetsenbord terug (zie [Het toetsenbord terugplaatsen](#)).
11. Plaats het polssteungedeelte terug (zie [Het polssteungedeelte terugplaatsen](#)).
12. Plaats het optische station terug (zie [Het optische station terugplaatsen](#)).
13. Volg de instructies in [stap 5](#) in [De vaste schijven terugplaatsen](#).
14. Plaats de geheugenmodule(s) terug (zie [De geheugenmodule\(s\) terugplaatsen](#)).
15. Plaats de moduleplaat terug (zie [De moduleplaat terugplaatsen](#)).
16. Plaats de batterij terug (zie [De batterij terugplaatsen](#)).

**⚠ WAARSCHUWINGEN:** Voordat u de computer aanzet, moet u alle schroeven terugplaatsen en vastzetten en controleren of er geen losse schroeven in de computer zijn achtergebleven. Als u dit niet doet, loopt u het risico dat de computer beschadigd raakt.

[Terug naar inhoudsopgave](#)

[Terug naar inhoudsopgave](#)

## Beeldscherm

### Dell™ XPS™ L701X Onderhoudshandleiding

- [Beeldscherm](#)
- [Montagekader van het beeldscherm](#)
- [Beeldschermpaneel](#)
- [Beeldschermkabel](#)
- [De beugels van het beeldschermpaneel](#)

**⚠ GEVAAR:** Volg de veiligheidsinstructies die bij de computer werden geleverd alvorens u werkzaamheden binnen de computer uitvoert. Raadpleeg voor meer informatie over veiligheidsrichtlijnen onze website over wet- en regelgeving op [www.dell.com/regulatory\\_compliance](http://www.dell.com/regulatory_compliance).

**⚠ WAARSCHUWINGEN:** Alleen een bevoegde onderhoudsmonteur mag reparaties aan uw computer uitvoeren. Schade als gevolg van **onderhoudswerkzaamheden die niet door Dell™ zijn goedgekeurd, valt niet onder de garantie.**

**⚠ WAARSCHUWINGEN:** Voorkom elektrostatische ontlading door uzelf te aarden met een aardingspolsbandje of door regelmatig een niet-geverfd metalen oppervlak aan te raken (zoals een aansluiting op de computer).

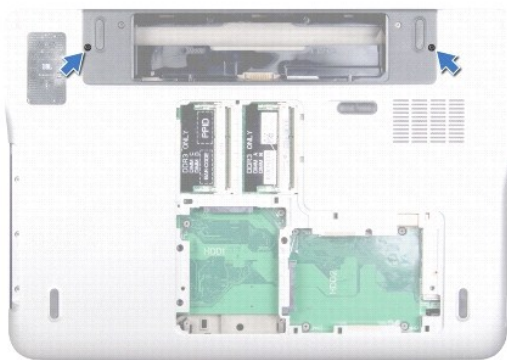
**⚠ WAARSCHUWINGEN:** Voorkom schade aan de systeemkaart door de hoofdbatterij te verwijderen (zie [De batterij verwijderen](#)) **voordat u in de computer gaat werken.**

---

## Beeldscherm

### Het beeldscherm verwijderen

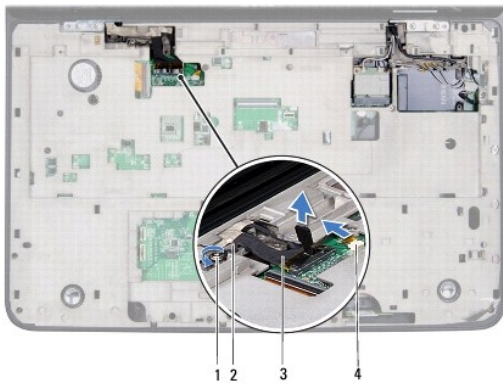
1. Volg de instructies in [Voordat u begint](#).
2. Verwijder de batterij (zie [De batterij verwijderen](#)).
3. Verwijder de moduleplaat (zie [De moduleplaat verwijderen](#)).
4. Verwijder de geheugenmodule(s) (zie [De geheugenmodule\(s\) verwijderen](#)).
5. Volg de instructies in [stap 5](#) in [De vaste schijven verwijderen](#).
6. Verwijder de twee schroeven waarmee de beeldschermeenheid aan de onderplaat is bevestigd.



7. Verwijder het optische station (zie [Het optische station verwijderen](#)).
8. Verwijder het polssteungedeelte (zie [Het polssteungedeelte verwijderen](#)).
9. Neem de kabels van de antenne uit de minikaart(en).

**⚠ WAARSCHUWINGEN:** Wees uiterst voorzichtig bij het openen van het beeldscherm om de beeldschermconstructie niet te beschadigen.

10. Keer de computer om en klap het beeldscherm zo ver mogelijk naar achter.
11. Noteer hoe de minikaartantennekabels lopen en verwijder de kabels uit de geleiders.
12. Verwijder het toetsenbord (zie [Het toetsenbord verwijderen](#)).
13. Trek aan het trekklipje om de kabel van het touchscreen los te koppelen van de systeemkaartaansluiting.
14. Verwijder de schroef waarmee de aardingskabel van het beeldscherm met de bovenplaat is bevestigd.
15. Trek aan het trekklipje om de beeldschermkabel los te koppelen van de systeemkaartaansluiting.
16. Noteer hoe de beeldschermkabel loopt en haal deze uit de geleiders.



|   |                  |   |                              |
|---|------------------|---|------------------------------|
| 1 | schroef          | 2 | aardingskabel beeldscherm    |
| 3 | beeldschermkabel | 4 | kabelaansluiting touchscreen |

17. Verwijder de vier schroeven waarmee het beeldscherm aan de bovenplaat is bevestigd.
18. Til het beeldscherm van de computer.




|   |             |   |               |
|---|-------------|---|---------------|
| 1 | beeldscherm | 2 | schroeven (4) |
| 3 | bovenplaat  |   |               |

## Het beeldscherm terugplaatsen

1. Volg de instructies in [Voordat u begint](#).


2. Plaats het beeldscherm op de juiste plaats en plaats de vier schroeven terug waarmee het beeldscherm aan de bovenplaat wordt bevestigd.
3. Leid de beeldschermkabel door de geleiders.
4. Sluit de beeldschermkabel aan op de systeemkaartaansluiting.
5. Plaats de schroef terug waarmee de aardingskabel van het beeldscherm met de bovenplaat wordt bevestigd.
6. Sluit de touchscreenkabel aan op de systeemkaartaansluiting.
7. Leid de kabels van de minikaartantennes door hun geleiders.
8. Sluit de juiste antennekabels aan op de minikaarten op uw computer (zie [De minikaart\(en\) terugplaatsen](#)).
9. Plaats het toetsenbord terug (zie [Het toetsenbord terugplaatsen](#)).
10. Plaats het polssteungedeelte terug (zie [Het polssteungedeelte terugplaatsen](#)).
11. Plaats het optische station terug (zie [Het optische station terugplaatsen](#)).
12. Plaats de twee schroeven terug waarmee de beeldschermeenheid aan de onderplaat wordt bevestigd.
13. Volg de instructies in [stap 5](#) in [De vaste schijven terugplaatsen](#).
14. Plaats de geheugenmodule(s) terug (zie [De geheugenmodule\(s\) terugplaatsen](#)).
15. Plaats de moduleplaat terug (zie [De moduleplaat terugplaatsen](#)).
16. Plaats de batterij terug (zie [De batterij terugplaatsen](#)).

 **WAARSCHUWINGEN:** Voordat u de computer aanzet, moet u alle schroeven terugplaatsen en vastzetten en controleren of er geen losse schroeven in de computer zijn achtergebleven. Als u dit niet doet, loopt u het risico dat de computer beschadigd raakt.

---

## Montagekader van het beeldscherm

### Het montagekader van het beeldscherm verwijderen

 **WAARSCHUWINGEN:** Het montagekader van het beeldscherm is uiterst fragiel. Wees voorzichtig wanneer u het verwijdert om beschadiging te voorkomen.

1. Volg de instructies in [Voordat u begint](#).
2. Verwijder het beeldscherm (zie [Het beeldscherm verwijderen](#)).
3. Duw het montagekader naar buiten om deze van de lipjes los te maken waarmee het kader aan de achterzijde is bevestigd.
4. Gebruik uw vingers om de buitenrand van het montagekader los te wrikken van de achterzijde.
5. Til het montagekader uit de beeldschermeenheid.



|   |                          |
|---|--------------------------|
| 1 | montagekader beeldscherm |
|---|--------------------------|

## Het montagekader van het beeldscherm terugplaatsen

1. Volg de instructies in [Voordat u begint](#).
2. Lijn het montagekader uit met de achterzijde van het beeldscherm en druk het voorzichtig op zijn plaats.
3. Plaats het beeldschermpaneel terug (zie [Het beeldscherm terugplaatsen](#)).

**WAARSCHUWINGEN:** Voordat u de computer aanzet, moet u alle schroeven terugplaatsen en vastzetten en controleren of er geen losse schroeven in de computer zijn achtergebleven. Als u dit niet doet, loopt u het risico dat de computer beschadigd raakt.

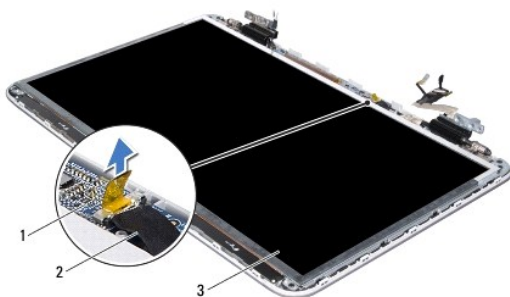
## Beeldschermpaneel

### Het beeldschermpaneel verwijderen

1. Volg de instructies in [Voordat u begint](#).
2. Verwijder het beeldscherm (zie [Het beeldscherm verwijderen](#)).
3. Verwijder het montagekader van het beeldscherm (zie [Het montagekader van het beeldscherm verwijderen](#)).
4. Verwijder de cameramodule (zie [De cameramodule verwijderen](#)).

**N.B.:** De touchscreenkaart is optioneel en is wellicht niet in uw computer ingebouwd.

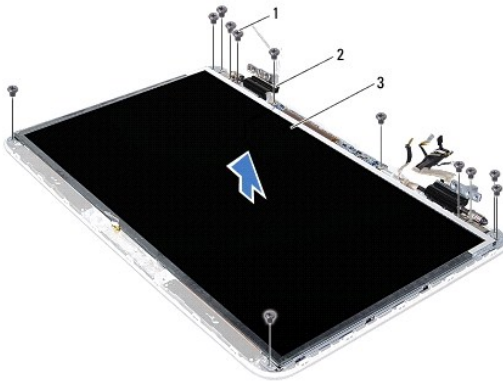
5. Trek aan het treklijpje om de kabel van de touchscreenkaart los te koppelen van de kaart aansluiting.



|   |                  |   |                        |
|---|------------------|---|------------------------|
| 1 | touchscreenkaart | 2 | kabel touchscreenkaart |
|---|------------------|---|------------------------|

|   |                   |
|---|-------------------|
| 3 | beeldschermpaneel |
|---|-------------------|

6. Verwijder de 12 schroeven waarmee het beeldschermpaneel aan de achterzijde van het beeldscherm wordt bevestigd.
7. Noteer hoe de antennekabels lopen en verwijder ze uit de geleiders op het rechterbeeldschermcharnier.
8. Noteer hoe de beeldschermkabel loopt en verwijder deze uit de geleiders op het linkerbeeldschermcharnier.
9. Til het beeldschermpaneel uit de achterzijde van het beeldscherm.



|   |                   |   |                 |
|---|-------------------|---|-----------------|
| 1 | schroeven (12)    | 2 | scharnieren (2) |
| 3 | beeldschermpaneel |   |                 |

## Het beeldschermpaneel terugplaatsen

1. Volg de instructies in [Voordat u begint](#).
2. Plaats de beugels van het beeldschermpaneel terug in de achterzijde van het beeldscherm.
3. Leid de beeldschermkabel door de geleider op het linkerbeeldschermcharnier.
4. Leid de antennekabels door de geleider op het rechterbeeldschermcharnier.
5. Gebruik de uitlijningspunten om de touchscreenkaart op de achterzijde van het beeldscherm te plaatsen.
6. Sluit de kabel van de touchscreenkaart aan op de aansluiting van de touchscreenkaart.
7. Plaats de 12 schroeven terug waarmee het beeldschermpaneel aan de achterzijde van het beeldscherm wordt bevestigd.
8. Plaats de cameramodule terug (zie [De cameramodule terugplaatsen](#)).
9. Plaats het montagekader van het beeldscherm terug (zie [Het montagekader van het beeldscherm terugplaatsen](#)).
10. Plaats het beeldschermpaneel terug (zie [Het beeldscherm terugplaatsen](#)).

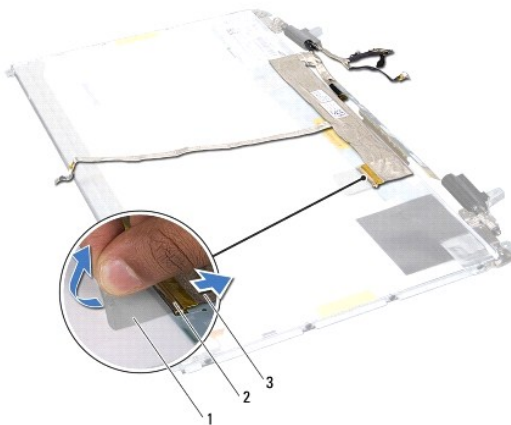
**WAARSCHUWINGEN:** Voordat u de computer aanzet, moet u alle schroeven terugplaatsen en vastzetten en controleren of er geen losse schroeven in de computer zijn achtergebleven. Als u dit niet doet, loopt u het risico dat de computer beschadigd raakt.

## Beeldschermkabel

### De schermkabel verwijderen



1. Volg de instructies in [Voordat u begint](#).
2. Verwijder het beeldscherm (zie [Het beeldscherm verwijderen](#)).
3. Verwijder het montagekader van het beeldscherm (zie [Het montagekader van het beeldscherm verwijderen](#)).
4. Verwijder de cameramodule ([De cameramodule verwijderen](#)).
5. Verwijder het beeldschermpaneel (zie [Het beeldschermpaneel verwijderen](#)).
6. Draai het beeldschermpaneel om en leg het op een schoon oppervlak.
7. Trek aan het treklijpje om de beeldschermkabel los te maken van de aansluiting op het beeldschermpaneel.



|   |                  |   |                              |
|---|------------------|---|------------------------------|
| 1 | treklijpje       | 2 | aansluiting beeldschermkabel |
| 3 | beeldschermkabel |   |                              |

8. Trek de beeldschermkabel voorzichtig los van het beeldscherm.

## De schermkabel terugplaatsen

1. Volg de instructies in [Voordat u begint](#).
2. Bevestig de beeldschermkabel langs de rand van het beeldschermpaneel.
3. Sluit de kabel van het beeldscherm aan op de aansluiting op het beeldschermpaneel.
4. Plaats het beeldschermpaneel terug (zie [Het beeldschermpaneel terugplaatsen](#)).
5. Plaats de cameramodule terug (zie [De cameramodule terugplaatsen](#)).
6. Plaats het montagekader van het beeldscherm terug (zie [Het montagekader van het beeldscherm terugplaatsen](#)).
7. Plaats de beeldschermconstructie terug ([Het beeldscherm terugplaatsen](#)).

---

## De beugels van het beeldschermpaneel

### De beugels van het beeldschermpaneel verwijderen

1. Volg de instructies in [Voordat u begint](#).

2. Verwijder het beeldscherm (zie [Het beeldscherm verwijderen](#)).
3. Verwijder het montagekader van het beeldscherm (zie [Het montagekader van het beeldscherm verwijderen](#)).
4. Verwijder de cameramodule ([De cameramodule verwijderen](#)).
5. Verwijder het beeldschermpaneel (zie [Het beeldschermpaneel verwijderen](#)).
6. Verwijder de acht schroeven (vier aan elke zijde) waarmee de beeldschermbeugels aan het beeldschermpaneel zijn bevestigd.
7. Verwijder de beeldschermbeugels van het beeldschermpaneel.



|   |                                   |   |               |
|---|-----------------------------------|---|---------------|
| 1 | beugels van beeldschermpaneel (2) | 2 | schroeven (8) |
|---|-----------------------------------|---|---------------|

## De beugels van het beeldschermpaneel terugplaatsen

1. Volg de instructies in [Voordat u begint](#).
2. Plaats de beeldschermbeugels op hun plek.
3. Plaats de acht schroeven terug (vier aan elke zijde) waarmee de beeldschermbeugels aan het beeldschermpaneel worden bevestigd.
4. Plaats het beeldschermpaneel terug (zie [Het beeldschermpaneel terugplaatsen](#)).
5. Plaats de cameramodule terug (zie [De cameramodule terugplaatsen](#)).
6. Plaats het montagekader van het beeldscherm terug (zie [Het montagekader van het beeldscherm terugplaatsen](#)).
7. Plaats de beeldschermconstructie terug ([Het beeldscherm terugplaatsen](#)).

**⚠ WAARSCHUWINGEN:** Voordat u de computer aanzet, moet u alle schroeven terugplaatsen en vastzetten en controleren of er geen losse schroeven in de computer zijn achtergebleven. Als u dit niet doet, loopt u het risico dat de computer beschadigd raakt.

[Terug naar inhoudsopgave](#)

[Terug naar inhoudsopgave](#)

## Ventilator

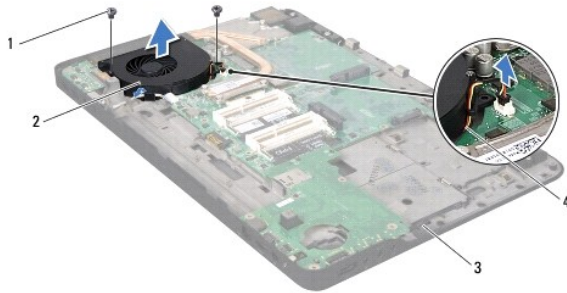
### Dell™ XPS™ L701X Onderhoudshandleiding

- [De ventilator verwijderen](#)
- [De ventilator terugplaatsen](#)

- ⚠ **GEVAAR:** Volg de veiligheidsinstructies die bij de computer werden geleverd alvorens u werkzaamheden binnen de computer uitvoert. Raadpleeg voor meer informatie over veiligheidsrichtlijnen onze website over wet- en regelgeving op [www.dell.com/regulatory\\_compliance](http://www.dell.com/regulatory_compliance).
  - ⚠ **GEVAAR:** Als u de ventilator van de computer verwijdert wanneer de warmteafleider warm is, moet u de metalen behuizing van de warmteafleider niet aanraken.
  - ⚠ **WAARSCHUWINGEN:** Alleen een bevoegde onderhoudsmonteur mag reparaties aan uw computer uitvoeren. Schade als gevolg van onderhoudswerkzaamheden die niet door Dell™ zijn goedgekeurd, valt niet onder de garantie.
  - ⚠ **WAARSCHUWINGEN:** Voorkom elektrostatische ontlading door uzelf te aarden met een aardingspolsbandje of door regelmatig een niet-geverfd metalen oppervlak aan te raken (zoals een aansluiting op de computer).
  - ⚠ **WAARSCHUWINGEN:** Voorkom schade aan de systeemkaart door de hoofdbatterij te verwijderen (zie [De batterij verwijderen](#)) voordat u in de computer gaat werken.
- 

## De ventilator verwijderen

1. Volg de instructies in [Voordat u begint](#).
2. Verwijder de batterij (zie [De batterij verwijderen](#)).
3. Verwijder de moduleplaat (zie [De moduleplaat verwijderen](#)).
4. Verwijder de geheugenmodule(s) (zie [De geheugenmodule\(s\) verwijderen](#)).
5. Volg de instructies in [stap 5](#) in [De vaste schijven verwijderen](#).
6. Verwijder het optische station (zie [Het optische station verwijderen](#)).
7. Verwijder het polssteungedeelte (zie [Het polssteungedeelte verwijderen](#)).
8. Verwijder het toetsenbord (zie [Het toetsenbord verwijderen](#)).
9. Verwijder het beeldscherm (zie [Het beeldscherm verwijderen](#)).
10. Verwijder de minikaart(en) (zie [De minikaart\(en\) verwijderen](#)).
11. Verwijder de Bluetooth-kaart (zie [De Bluetooth-kaart verwijderen](#)).
12. Volg de instructies van [stap 13](#) tot [stap 18](#) in [De bovenplaat verwijderen](#).
13. Draai de bovenplaat om.
14. Koppel de ventilatorkabel los van de systeemkaart.
15. Verwijder de twee schroeven waarmee de ventilator aan de bovenplaat is bevestigd.
16. Koppel de kabel van de netadapter los van de aansluiting op de systeemkaart.
17. Houd de netadapterkabel uit de buurt van de ventilator.
18. Neem de ventilator weg van de bovenplaat.



|   |               |   |                 |
|---|---------------|---|-----------------|
| 1 | schroeven (2) | 2 | ventilator      |
| 3 | bovenplaat    | 4 | ventilatorkabel |

## De ventilator terugplaatsen

1. Volg de instructies in [Voordat u begint](#).
2. Lijn de schroefgaten op de ventilator uit met de schroefgaten op de bovenplaat.
3. Plaats de twee schroeven terug waarmee de ventilator aan de bovenplaat wordt bevestigd.
4. Sluit de ventilatorcabel aan op de systeemkaartaansluiting.
5. Sluit de kabel van de netadaptersluiting aan op de systeemkaart.
6. Volg de instructies van [stap 11](#) tot [stap 15](#) in [De bovenplaat terugplaatsen](#).
7. Plaats de Bluetooth-kaart terug (zie [De Bluetooth-kaart terugplaatsen](#)).
8. Plaats de minikaart(en) terug (zie [De minikaart\(en\) terugplaatsen](#)).
9. Plaats het beeldschermpaneel terug (zie [Het beeldscherm terugplaatsen](#)).
10. Plaats het toetsenbord terug (zie [Het toetsenbord terugplaatsen](#)).
11. Plaats het polssteungedeelte terug (zie [Het polssteungedeelte terugplaatsen](#)).
12. Plaats het optische station terug (zie [Het optische station terugplaatsen](#)).
13. Volg de instructies in [stap 5](#) in [De vaste schijven terugplaatsen](#).
14. Plaats de geheugenmodule(s) terug (zie [De geheugenmodule\(s\) terugplaatsen](#)).
15. Plaats de moduleplaat terug (zie [De moduleplaat terugplaatsen](#)).
16. Plaats de batterij terug (zie [De batterij terugplaatsen](#)).

**⚠ WAARSCHUWINGEN:** Voordat u de computer aanzet, moet u alle schroeven terugplaatsen en vastzetten en controleren of er geen losse schroeven in de computer zijn achtergebleven. Als u dit niet doet, loopt u het risico dat de computer beschadigd raakt.

[Terug naar inhoudsopgave](#)

[Terug naar inhoudsopgave](#)

## Vaste schijven

### Dell™ XPS™ L701X Onderhoudshandleiding

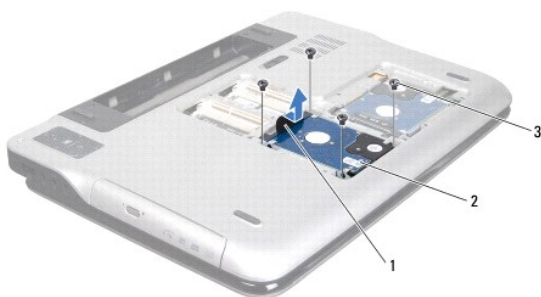
- [De vaste schijven verwijderen](#)
- [De vaste schijven terugplaatsen](#)

- ⚠ **GEVAAR:** Volg de veiligheidsinstructies die bij de computer werden geleverd alvorens u werkzaamheden binnen de computer uitvoert. Raadpleeg voor meer informatie over veiligheidsrichtlijnen onze website over wet- en regelgeving op [www.dell.com/regulatory\\_compliance](http://www.dell.com/regulatory_compliance).
- ⚠ **GEVAAR:** Als u de vaste schijf uit de computer verwijdert terwijl deze heet is, mag u de metalen behuizing van de vaste schijf niet aanraken.
- ⚠ **WAARSCHUWINGEN:** Alleen een bevoegde onderhoudsmonteur mag reparaties aan uw computer uitvoeren. Schade als gevolg van **onderhoudswerkzaamheden die niet door Dell™ zijn goedgekeurd, valt niet onder de garantie.**
- ⚠ **WAARSCHUWINGEN:** Voorkom elektrostatische ontlading door uzelf te aarden met een aardingspolsbandje of door regelmatig een niet-geverfd metalen oppervlak aan te raken (zoals een aansluiting op de computer).
- ⚠ **WAARSCHUWINGEN:** Voorkom schade aan de systeemkaart door de hoofdbatterij te verwijderen (zie [De batterij verwijderen](#)) voordat u in de computer gaat werken.
- ⚠ **WAARSCHUWINGEN:** Voorkom gegevensverlies door de computer uit te schakelen (zie [Uw computer uitschakelen](#)) voordat u de vaste schijf verwijdert. Verwijder de vaste schijf niet terwijl de computer aan staat of in de slaapstand staat.
- ⚠ **WAARSCHUWINGEN:** Vaste schijven zijn bijzonder kwetsbaar. Wees voorzichtig met de vaste schijf.
- 🔍 **N.B.:** Dell garandeert geen compatibiliteit met, en biedt geen ondersteuning voor, vaste schijven die niet van Dell afkomstig zijn.
- 🔍 **N.B.:** Als u een vaste schijf installeert die niet van Dell afkomstig is, moet u een besturingssysteem, stuurprogramma's en hulpprogramma's installeren op de nieuwe vaste schijf.

## De vaste schijven verwijderen

1. Volg de instructies in [Voordat u begint](#).
2. Verwijder de batterij (zie [De batterij verwijderen](#)).
3. Verwijder de moduleplaat (zie [De moduleplaat verwijderen](#)).
4. Verwijder de geheugenmodule(s) (zie [De geheugenmodule\(s\) verwijderen](#)).
5. Verwijder vaste schijf 1 en/of vaste schijf 2 uit de computer:
  - 1 Verwijder de vier schroeven waarmee de vaste schijf aan de systeembasis is bevestigd.
  - 1 Gebruik het trekklipje om de vaste schijf opzij te schuiven en los te koppelen van de aansluiting op de systeemkaart.
  - 1 Til de vaste schijf uit de computer.

### Vaste schijf 1



|   |               |   |                     |
|---|---------------|---|---------------------|
| 1 | trekklipje    | 2 | vasteschijfgedeelte |
| 3 | schroeven (4) |   |                     |

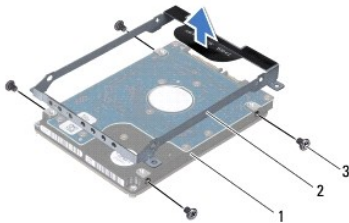
### Vaste schijf 2



|   |               |   |                     |
|---|---------------|---|---------------------|
| 1 | treklipje     | 2 | vasteschijfgedeelte |
| 3 | schroeven (4) |   |                     |

6. Verwijder de vier schroeven waarmee de houder aan de vaste schijf is bevestigd.

7. Til de houder van de vaste schijf.



|   |               |   |                   |
|---|---------------|---|-------------------|
| 1 | vaste schijf  | 2 | vasteschijfbeugel |
| 3 | schroeven (4) |   |                   |

## De vaste schijven terugplaatsen

1. Volg de instructies in [Voordat u begint](#).
2. Haal de nieuwe vaste schijf uit de verpakking.  
Bewaar de originele verpakking om de vaste schijf in te bewaren of te vervoeren.
3. Plaats de vasteschijfbeugel op de vaste schijf.
4. Plaats de vier schroeven terug waarmee de houder aan de vaste schijf is bevestigd.
5. Plaats vaste schijf 1 en/of vaste schijf 2 in de computer terug:
  - 1 Plaats de vasteschijfbehuizing in de computerbasis.
  - 1 Gebruik het treklipje om de vaste schijf in de aansluiting op de systeemkaart te schuiven.
  - 1 Plaats de vier schroeven terug waarmee de vaste schijf in de computer is bevestigd.
6. Plaats de geheugenmodule(s) terug (zie [De geheugenmodule\(s\) terugplaatsen](#)).
7. Plaats de moduleplaat terug (zie [De moduleplaat terugplaatsen](#)).
8. Plaats de batterij terug (zie [De batterij terugplaatsen](#)).

△ **WAARSCHUWINGEN:** Voordat u de computer aanzet, moet u alle schroeven terugplaatsen en vastzetten en controleren of er geen losse schroeven in de computer zijn achtergebleven. Als u dit niet doet, loopt u het risico dat de computer beschadigd raakt.

---

[Terug naar inhoudsopgave](#)

[Terug naar inhoudsopgave](#)

## Warmteafleider

### Dell™ XPS™ L701X Onderhoudshandleiding

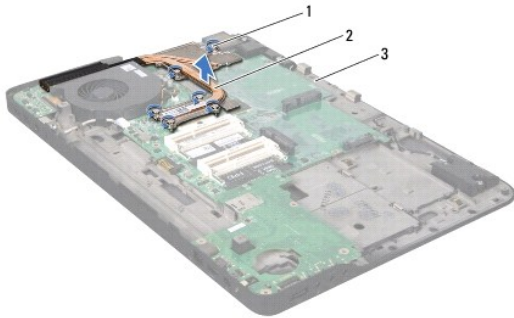
- [De warmteafleiding verwijderen](#)
- [De warmteafleider terugplaatsen](#)

- ⚠ **GEVAAR:** Volg de veiligheidsinstructies die bij de computer werden geleverd alvorens u werkzaamheden binnen de computer uitvoert. Raadpleeg voor meer informatie over veiligheidsrichtlijnen onze website over wet- en regelgeving op [www.dell.com/regulatory\\_compliance](http://www.dell.com/regulatory_compliance).
  - ⚠ **GEVAAR:** Als u de warmteafleider van de computer verwijdert wanneer deze heet is, mag u de metalen behuizing van de warmteafleider niet aanraken.
  - ⚠ **WAARSCHUWINGEN:** Alleen een bevoegde onderhoudsmonteur mag reparaties aan uw computer uitvoeren. Schade als gevolg van **onderhoudswerkzaamheden die niet door Dell™ zijn goedgekeurd, valt niet onder de garantie.**
  - ⚠ **WAARSCHUWINGEN:** Voorkom elektrostatische ontlading door uzelf te aarden met een aardingspolsbandje of door regelmatig een niet-geverfd metalen oppervlak aan te raken (zoals een aansluiting op de computer).
  - ⚠ **WAARSCHUWINGEN:** Voorkom schade aan de systeemkaart door de hoofdbatterij te verwijderen (zie [De batterij verwijderen](#)) **voordat u in de computer gaat werken.**
- 

## De warmteafleiding verwijderen

1. Volg de instructies in [Voordat u begint](#).
2. Verwijder de batterij (zie [De batterij verwijderen](#)).
3. Verwijder de moduleplaat (zie [De moduleplaat verwijderen](#)).
4. Verwijder de geheugenmodule(s) (zie [De geheugenmodule\(s\) verwijderen](#)).
5. Volg de instructies in [stap 5](#) in [De vaste schijven verwijderen](#).
6. Verwijder het optische station (zie [Het optische station verwijderen](#)).
7. Verwijder het polssteungedeelte (zie [Het polssteungedeelte verwijderen](#)).
8. Verwijder het toetsenbord (zie [Het toetsenbord verwijderen](#)).
9. Verwijder het beeldscherm (zie [Het beeldscherm verwijderen](#)).
10. Verwijder de minikaart(en) (zie [De minikaart\(en\) verwijderen](#)).
11. Verwijder de Bluetooth-kaart (zie [De Bluetooth-kaart verwijderen](#)).
12. Volg de instructies van [stap 13](#) tot [stap 18](#) in [De bovenplaat verwijderen](#).
13. Draai de bovenplaat om.
14. Maak in de juiste volgorde (aangegeven op de warmteafleider) de zes borgschroeven los waarmee de warmteafleider op de systeemkaart bevestigd is.
15. Haal de warmteafleider van de bovenplaat.





|   |                   |   |                 |
|---|-------------------|---|-----------------|
| 1 | borgschroeven (6) | 2 | warmteafleiding |
| 3 | bovenplaat        |   |                 |

## De warmteafleider terugplaatsen

**N.B.:** Het oorspronkelijke thermische vet kan worden hergebruikt als de oorspronkelijke processor en warmteafleider samen opnieuw worden geïnstalleerd. Als u de processor of de warmteafleider vervangt, gebruikt u het thermische vet dat in het pakket is meegeleverd om ervoor te zorgen dat de warmte wordt afgevoerd.

1. Volg de instructies in [Voordat u begint](#).
2. Verwijder het thermisch vet aan de onderzijde van de warmteafleiding en breng nieuw thermisch vet aan.
3. Lijn de zes borgschroeven op de warmteafleider uit met de schroefgaten op de systeemkaart en draai de schroeven in opeenvolgende volgorde vast (aangegeven op de warmteafleider).
4. Volg de instructies van [stap 11](#) tot [stap 15](#) in [De bovenplaat terugplaatsen](#).
5. Plaats de Bluetooth-kaart terug (zie [De Bluetooth-kaart terugplaatsen](#)).
6. Plaats de minikaart(en) terug (zie [De minikaart\(en\) terugplaatsen](#)).
7. Plaats het beeldschermpaneel terug (zie [Het beeldscherm terugplaatsen](#)).
8. Plaats het toetsenbord terug (zie [Het toetsenbord terugplaatsen](#)).
9. Plaats het polssteungedeelte terug (zie [Het polssteungedeelte terugplaatsen](#)).
10. Plaats het optische station terug (zie [Het optische station terugplaatsen](#)).
11. Volg de instructies in [stap 5](#) in [De vaste schijven terugplaatsen](#).
12. Plaats de geheugenmodule(s) terug (zie [De geheugenmodule\(s\) terugplaatsen](#)).
13. Plaats de moduleplaat terug (zie [De moduleplaat terugplaatsen](#)).
14. Plaats de batterij terug (zie [De batterij terugplaatsen](#)).

**WAARSCHUWINGEN:** Voordat u de computer aanzet, moet u alle schroeven terugplaatsen en vastzetten en controleren of er geen losse schroeven in de computer zijn achtergebleven. Als u dit niet doet, loopt u het risico dat de computer beschadigd raakt.

[Terug naar inhoudsopgave](#)

[Terug naar inhoudsopgave](#)

## I/O-kaart

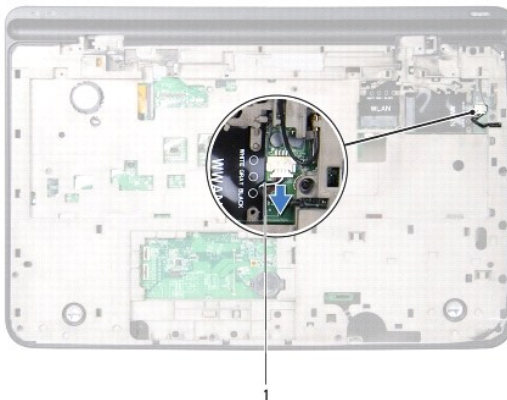
### Dell™ XPS™ L701X Onderhoudshandleiding

- [De I/O-kaart verwijderen](#)
- [De I/O-kaart terugplaatsen](#)

- ⚠ GEVAAR:** Volg de veiligheidsinstructies die bij de computer werden geleverd alvorens u werkzaamheden binnen de computer uitvoert. Raadpleeg voor meer informatie over veiligheidsrichtlijnen onze website over wet- en regelgeving op [www.dell.com/regulatory\\_compliance](http://www.dell.com/regulatory_compliance).
- ⚠ WAARSCHUWINGEN:** Alleen een bevoegde onderhoudsmonteur mag reparaties aan uw computer uitvoeren. Schade als gevolg van **onderhoudswerkzaamheden die niet door Dell™ zijn goedgekeurd, valt niet onder de garantie.**
- ⚠ WAARSCHUWINGEN:** Voorkom elektrostatische ontlading door uzelf te aarden met een aardingspolsbandje of door regelmatig een niet-geverfd metalen oppervlak aan te raken (zoals een aansluiting op de computer).
- ⚠ WAARSCHUWINGEN:** Voorkom schade aan de systeemkaart door de hoofdbatterij te verwijderen (zie [De batterij verwijderen](#)) **voordat u in de computer gaat werken.**
- 

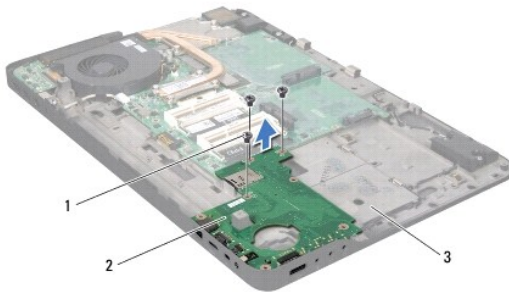
## De I/O-kaart verwijderen

1. Volg de instructies in [Voordat u begint](#).
2. Verwijder de batterij (zie [De batterij verwijderen](#)).
3. Verwijder de moduleplaat (zie [De moduleplaat verwijderen](#)).
4. Verwijder de geheugenmodule(s) (zie [De geheugenmodule\(s\) verwijderen](#)).
5. Volg de instructies in [stap 5](#) in [De vaste schijven verwijderen](#).
6. Verwijder het optische station (zie [Het optische station verwijderen](#)).
7. Verwijder het polssteungedeelte (zie [Het polssteungedeelte verwijderen](#)).
8. Verwijder het toetsenbord (zie [Het toetsenbord verwijderen](#)).
9. Verwijder het beeldscherm (zie [Het beeldscherm verwijderen](#)).
10. Verwijder de minikaart(en) (zie [De minikaart\(en\) verwijderen](#)).
11. Verwijder de Bluetooth-kaart (zie [De Bluetooth-kaart verwijderen](#)).
12. Volg de instructies van [stap 13](#) tot [stap 18](#) in [De bovenplaat verwijderen](#).
13. Trek de luidsprekerkabel uit de aansluiting op de I/O-kaart.



|   |                  |
|---|------------------|
| 1 | luidsprekerkabel |
|---|------------------|

14. Draai de bovenplaat om.
15. Verwijder de drie schroeven waarmee de I/O-kaart aan de bovenplaat is bevestigd.
16. Wrik de aansluitingen op de I/O-kaart voorzichtig uit de sleuven in de bovenplaat en verwijder de I/O-kaart.



|   |               |   |           |
|---|---------------|---|-----------|
| 1 | schroeven (3) | 2 | I/O-kaart |
| 3 | bovenplaat    |   |           |

## De I/O-kaart terugplaatsen

1. Volg de instructies in [Voordat u begint](#).
2. Lijn de aansluitingen op de I/O-kaart uit met de sleuven op de bovenplaat en plaats de kaart op de bovenplaat.
3. Duw op de I/O-kaart om deze te verbinden met de aansluiting van de systeemkaart.
4. Plaats de drie schroeven terug waarmee de I/O-kaart aan de bovenplaat wordt bevestigd.
5. Sluit de luidsprekerkabel aan op de aansluiting van de systeemkaart.
6. Volg de instructies van [stap 11](#) tot [stap 15](#) in [De bovenplaat terugplaatsen](#).
7. Plaats de Bluetooth-kaart terug (zie [De Bluetooth-kaart terugplaatsen](#)).
8. Plaats de minikaart(en) terug (zie [De minikaart\(en\) terugplaatsen](#)).
9. Plaats het beeldschermpaneel terug (zie [Het beeldscherm terugplaatsen](#)).
10. Plaats het toetsenbord terug (zie [Het toetsenbord terugplaatsen](#)).
11. Plaats het polssteungedeelte terug (zie [Het polssteungedeelte terugplaatsen](#)).
12. Plaats het optische station terug (zie [Het optische station terugplaatsen](#)).
13. Volg de instructies in [stap 5](#) in [De vaste schijven terugplaatsen](#).
14. Plaats de geheugenmodule(s) terug (zie [De geheugenmodule\(s\) terugplaatsen](#)).
15. Plaats de moduleplaat terug (zie [De moduleplaat terugplaatsen](#)).
16. Plaats de batterij terug (zie [De batterij terugplaatsen](#)).

**⚠ WAARSCHUWINGEN:** Voordat u de computer aanzet, moet u alle schroeven terugplaatsen en vastzetten en controleren of er geen losse schroeven in de computer zijn achtergebleven. Als u dit niet doet, loopt u het risico dat de computer beschadigd raakt.

---

[Terug naar inhoudsopgave](#)

[Terug naar inhoudsopgave](#)

## Toetsenbord

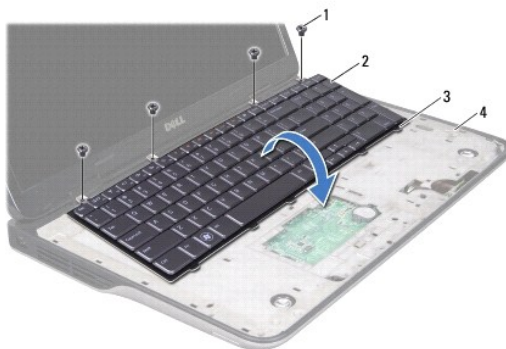
### Dell™ XPS™ L701X Onderhoudshandleiding

- [Het toetsenbord verwijderen](#)
- [Het toetsenbord terugplaatsen](#)

- ⚠ GEVAAR:** Volg de veiligheidsinstructies die bij de computer werden geleverd alvorens u werkzaamheden binnen de computer uitvoert. Raadpleeg voor meer informatie over veiligheidsrichtlijnen onze website over wet- en regelgeving op [www.dell.com/regulatory\\_compliance](http://www.dell.com/regulatory_compliance).
- ⚠ WAARSCHUWINGEN:** Alleen een bevoegde onderhoudsmonteur mag reparaties aan uw computer uitvoeren. Schade als gevolg van **onderhoudswerkzaamheden die niet door Dell™ zijn goedgekeurd, valt niet onder de garantie.**
- ⚠ WAARSCHUWINGEN:** Voorkom elektrostatische ontlading door uzelf te aarden met een aardingspolsbandje of door regelmatig een niet-geverfd metalen oppervlak aan te raken (zoals een aansluiting op de computer).
- ⚠ WAARSCHUWINGEN:** Voorkom schade aan de systeemkaart door de hoofdbatterij te verwijderen (zie [De batterij verwijderen](#)) **voordat u in de computer gaat werken.**

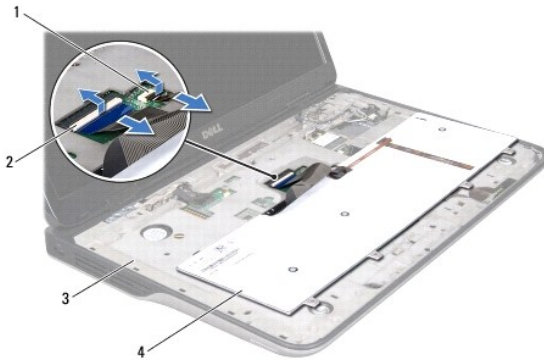
## Het toetsenbord verwijderen

1. Volg de instructies in [Voordat u begint](#).
  2. Verwijder de batterij (zie [De batterij verwijderen](#)).
  3. Verwijder de moduleplaat (zie [De moduleplaat verwijderen](#)).
  4. Verwijder de geheugenmodule(s) (zie [De geheugenmodule\(s\) verwijderen](#)).
  5. Volg de instructies in [stap 5](#) in [De vaste schijven verwijderen](#).
  6. Verwijder het optische station (zie [Het optische station verwijderen](#)).
  7. Verwijder het polssteungedeelte (zie [Het polssteungedeelte verwijderen](#)).
  8. Verwijder de vier schroeven waarmee het toetsenbord aan de bovenplaat is bevestigd.
  9. Haal het toetsenbord voorzichtig omhoog zonder hard te trekken en schuif de toetsenbordlipjes uit de sleuven op de bovenplaat.
- ⚠ WAARSCHUWINGEN:** De toetsen van het toetsenbord zijn kwetsbaar. Ze raken snel los en het is veel werk om ze terug te plaatsen. Wees voorzichtig met het verwijderen van het toetsenbord en met het toetsenbord zelf.
- ⚠ WAARSCHUWINGEN:** Wees zeer voorzichtig bij het verwijderen van het toetsenbord en met het toetsenbord zelf. Als u niet oppast, zou u het beeldscherm kunnen beschadigen.



|   |               |   |             |
|---|---------------|---|-------------|
| 1 | schroeven (4) | 2 | toetsenbord |
| 3 | lipjes (5)    | 4 | bovenplaat  |

10. Draai het toetsenbord om en plaats het op de bovenplaat.
11. Til de vergrendeling omhoog en trek aan het lipje om de toetsenbordverlichtingskabel van de systeemkaartaansluiting los te koppelen.
12. Til de vergrendeling omhoog en trek aan het lipje om de kabel van het toetsenbord uit de aansluiting op de systeemkaart te verwijderen.



|   |   |   |                              |
|---|---|---|------------------------------|
| 1 | kabelaansluiting toetsenbordverlichting | 2 | kabelaansluiting toetsenbord |
| 3 | bovenplaat                              | 4 | toetsenbord                  |

13. Haal het toetsenbord uit de bovenplaat.

## Het toetsenbord terugplaatsen

1. Volg de instructies in [Voordat u begint](#).
2. Schuif de toetsenbordkabel in de systeemkaartaansluiting en druk op de vergrendeling om de kabel te vergrendelen.
3. Schuif de kabel van de toetsenbordverlichting in de systeemkaartaansluiting en druk op de vergrendeling om de kabel te vergrendelen.
4. Schuif de lipjes op het toetsenbord in de sleuven op de bovenplaat en laat het toetsenbord op zijn plaats zakken.
5. Verwijder de vier schroeven waarmee het toetsenbord aan de bovenplaat is bevestigd.
6. Plaats het polssteungedeelte terug (zie [Het polssteungedeelte terugplaatsen](#)).
7. Plaats het optische station terug (zie [Het optische station terugplaatsen](#)).
8. Volg de instructies in [stap 5](#) in [De vaste schijven terugplaatsen](#).
9. Plaats de geheugenmodule(s) terug (zie [De geheugenmodule\(s\) terugplaatsen](#)).
10. Plaats de moduleplaat terug (zie [De moduleplaat terugplaatsen](#)).
11. Plaats de batterij terug (zie [De batterij terugplaatsen](#)).

**⚠ WAARSCHUWINGEN:** Voordat u de computer aanzet, moet u alle schroeven terugplaatsen en vastzetten en controleren of er geen losse schroeven in de computer zijn achtergebleven. Als u dit niet doet, loopt u het risico dat de computer beschadigd raakt.

[Terug naar inhoudsopgave](#)

[Terug naar inhoudsopgave](#)

## Geheugenmodule(s)

Dell™ XPS™ L701X Onderhoudshandleiding

- [De geheugenmodule\(s\) verwijderen](#)
- [De geheugenmodule\(s\) terugplaatsen](#)

**⚠ GEVAAR:** Volg de veiligheidsinstructies die bij de computer werden geleverd alvorens u werkzaamheden binnen de computer uitvoert. Raadpleeg voor meer informatie over veiligheidsrichtlijnen onze website over wet- en regelgeving op [www.dell.com/regulatory\\_compliance](http://www.dell.com/regulatory_compliance).

**⚠ WAARSCHUWINGEN:** Alleen een bevoegde onderhoudsmonteur mag reparaties aan uw computer uitvoeren. Schade als gevolg van **onderhoudswerkzaamheden die niet door Dell™ zijn goedgekeurd, valt niet onder de garantie.**

**⚠ WAARSCHUWINGEN:** Voorkom elektrostatische ontlading door uzelf te aarden met een aardingspolsbandje of door regelmatig een niet-geverfd metalen oppervlak aan te raken (zoals een aansluiting op de computer).

**⚠ WAARSCHUWINGEN:** Voorkom schade aan de systeemkaart door de hoofdbatterij te verwijderen (zie [De batterij verwijderen](#)) voordat u in de computer gaat werken.

U kunt het geheugen van uw computer uitbreiden door geheugenmodules te installeren op de systeemkaart. Raadpleeg 'Specificaties' in de *Installatiehandleiding* die is meegeleverd met uw computer of op [support.dell.com/manuals](http://support.dell.com/manuals) voor informatie over welk type geheugen wordt ondersteund door uw computer.

**📌 N.B.:** Geheugen dat via Dell is aangeschaft, valt onder de garantie van uw computer.

Uw computer kan over twee of vier voor gebruikers toegankelijke SODIMM-aansluitingen beschikken, afhankelijk van de configuratie van de computer.

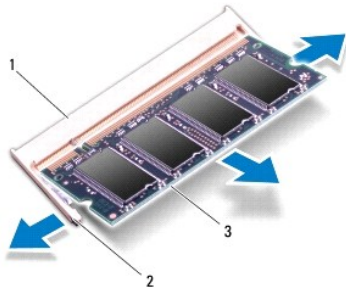
---

## De geheugenmodule(s) verwijderen

1. Volg de instructies in [Voordat u begint](#).
2. Verwijder de batterij (zie [De batterij verwijderen](#)).
3. Verwijder de moduleplaat (zie [De moduleplaat verwijderen](#)).

**⚠ WAARSCHUWINGEN:** Gebruik geen gereedschap om de bevestigingsklemmetjes van de geheugenmoduleaansluiting uit elkaar te duwen. Zo voorkomt u schade aan de geheugenmoduleaansluiting.

4. Gebruik uw vingertoppen om de bevestigingsklemmetjes aan weerszijden van de geheugenmoduleaansluiting voorzichtig uit elkaar te duwen totdat de module omhoog komt.



|   |                           |   |                            |
|---|---------------------------|---|----------------------------|
| 1 | geheugenmoduleaansluiting | 2 | bevestigingsklemmetjes (2) |
| 3 | geheugenmodule            |   |                            |

5. Verwijder de geheugenmodule uit de aansluiting.
-

## De geheugenmodule(s) terugplaatsen

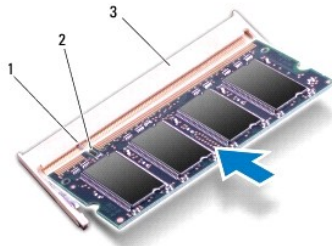
1. Volg de instructies in [Voordat u begint](#).

△ **WAARSCHUWINGEN:** Sluit de geheugenmodules aan op de juiste aansluitingen, zoals wordt aangegeven in de volgende tabel op basis van het aantal geheugenmodules dat u installeert. Als u de geheugenmodules niet installeert zoals wordt aangegeven in de tabel, is het mogelijk dat de computer niet start.

| Aantal geheugenmodules | Geheugenmoduleaansluiting |        |        |        |
|------------------------|---------------------------|--------|--------|--------|
|                        | DIMM A                    | DIMM B | DIMM C | DIMM D |
| 1                      | X                         |        |        |        |
|                        |                           |        | X      |        |
| 2                      | X                         | X      |        |        |
|                        |                           |        | X      | X      |
|                        | X                         |        | X      |        |
| 3                      | X                         | X      | X      |        |
|                        | X                         |        | X      | X      |
| 4                      | X                         | X      | X      | X      |

2. Lijn de inkeping op de geheugenmodule uit met het lipje op de geheugenmoduleaansluiting.
3. Schuif de geheugenmodule stevig in de aansluiting onder een hoek van 45 graden en druk de geheugenmodule naar beneden totdat deze vastklikt. Verwijder de geheugenmodule als u geen klik hoort en installeer deze opnieuw.

🔍 **N.B.:** Als de geheugenmodule niet op juiste wijze wordt geplaatst, start de computer mogelijk niet op.



|   |                           |   |          |
|---|---------------------------|---|----------|
| 1 | lipje                     | 2 | inkeping |
| 3 | geheugenmoduleaansluiting |   |          |


4. Plaats de moduleplaat terug (zie [De moduleplaat terugplaatsen](#)).
5. Plaats de batterij terug (zie [De batterij terugplaatsen](#)).
6. Sluit de netadapter aan op de computer en op een stopcontact.

△ **WAARSCHUWINGEN:** Voordat u de computer aanzet, moet u alle schroeven terugplaatsen en vastzetten en controleren of er geen losse schroeven in de computer zijn achtergebleven. Als u dit niet doet, loopt u het risico dat de computer beschadigd raakt.

7. Zet de computer aan.

Bij het opstarten van de computer wordt het extra geheugen gedetecteerd en worden de systeemconfiguratiegegevens automatisch bijgewerkt.

Controleer hoeveel geheugen in de computer is geïnstalleerd:

Klik op **Start**  → **Configuratiescherm** → **Systeem en beveiliging** → **Systeem**.

---

[Terug naar inhoudsopgave](#)







[Terug naar inhoudsopgave](#)


## Draadloze minikaart(en)


### Dell™ XPS™ L701X Onderhoudshandleiding


- [De minikaart\(en\) verwijderen](#)
- [De minikaart\(en\) terugplaatsen](#)

 **GEVAAR:** Volg de veiligheidsinstructies die bij de computer werden geleverd alvorens u werkzaamheden binnen de computer uitvoert. Raadpleeg voor meer informatie over veiligheidsrichtlijnen onze website over wet- en regelgeving op [www.dell.com/regulatory\\_compliance](http://www.dell.com/regulatory_compliance).

 **WAARSCHUWINGEN:** Alleen een bevoegde onderhoudsmonteur mag reparaties aan uw computer uitvoeren. Schade als gevolg van **onderhoudswerkzaamheden die niet door Dell™ zijn goedgekeurd, valt niet onder de garantie.**

 **WAARSCHUWINGEN:** Voorkom elektrostatische ontlading door uzelf te aarden met een aardingspolsbandje of door regelmatig een niet-geverfd metalen oppervlak aan te raken (zoals een aansluiting op de computer).


 **WAARSCHUWINGEN:** Voorkom schade aan de systeemkaart door de hoofdbatterij te verwijderen (zie [De batterij verwijderen](#)) **voordat u in de computer gaat werken.**

 **N.B.:** Dell garandeert geen compatibiliteit met (en biedt geen ondersteuning voor) minikaarten die niet van Dell afkomstig zijn.

Als u een draadloze minikaart bij uw computer hebt besteld, is deze al geïnstalleerd.

Uw computer heeft één minikaartsleuf van volledig formaat en één minikaartsleuf van half formaat:


1. Één minikaartsleuf op volledig formaat: ondersteunt draadloos Wide Area Network (WWAN) of tv-afstemmodule.
1. Één minikaartsleuf op half formaat: ondersteunt WLAN (Wireless Local Area Network) of WiMax (Worldwide Interoperability for Microwave Access)

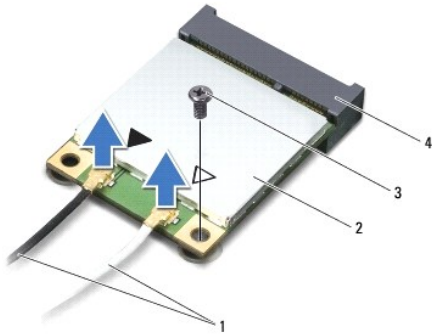
 **N.B.:** het hangt af van de configuratie van de computer bij verkoop of er wel of geen minikaart in de minikaartsleuven is geïnstalleerd.

---

## De minikaart(en) verwijderen

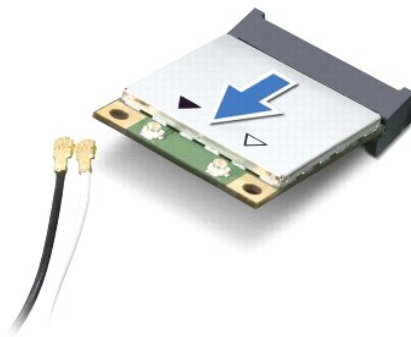
1. Volg de instructies in [Voordat u begint](#).
2. Verwijder de batterij (zie [De batterij verwijderen](#)).
3. Verwijder de moduleplaat (zie [De moduleplaat verwijderen](#)).
4. Verwijder de geheugenmodule(s) (zie [De geheugenmodule\(s\) verwijderen](#)).
5. Volg de instructies in [stap 5](#) in [De vaste schijven verwijderen](#).
6. Verwijder het optische station (zie [Het optische station verwijderen](#)).
7. Verwijder het polssteungedeelte (zie [Het polssteungedeelte verwijderen](#)).
8. Verwijder het toetsenbord (zie [Het toetsenbord verwijderen](#)).
9. Neem de kabels van de antenne uit de minikaart(en).
10. Verwijder de schroef waarmee de minikaart aan de systeemkaart is bevestigd.

 **N.B.:** De computer kan alleen een WWAN-minikaart of een tv-afstemmodule in de minikaartsleuf op volledig formaat tegelijkertijd ondersteunen.



|   |                   |   |                         |
|---|-------------------|---|-------------------------|
| 1 | antennekabels (2) | 2 | minikaart               |
| 3 | schroef           | 4 | systeemkaartaansluiting |

11. Haal de minikaart(en) uit de systeemkaartaansluiting.



△ **WAARSCHUWINGEN:** Bewaar de minikaart in een beschermende antistatische verpakking wanneer deze niet in de computer is geplaatst. Zie "Bescherming tegen elektrostatische ontlading" in de veiligheidsinformatie die bij de computer is geleverd voor meer informatie.

## De minikaart(en) terugplaatsen

1. Volg de instructies in [Voordat u begint](#).

2. Haal de nieuwe minikaart uit de verpakking.

△ **WAARSCHUWINGEN:** Druk stevig en gelijkmatig op de kaart om deze op zijn plaats te schuiven. Als u te veel kracht gebruikt, kunt u de aansluiting echter beschadigen.

△ **WAARSCHUWINGEN:** De aansluitingen zijn zodanig getand dat ze een juiste installatie garanderen. Als u weerstand ondervindt, moet u de aansluitingen op de kaart en de systeemkaart controleren en de kaart opnieuw uitlijnen.

△ **WAARSCHUWINGEN:** U voorkomt schade aan de minikaart door de kabels nooit onder de kaart te plaatsen.


3. Steek de minikaartaansluiting onder een hoek van 45 graden in de juiste systeemkaartaansluiting.

4. Duw het andere uiteinde van de minikaart omlaag in de sleuf van de systeemkaart en plaats de schroef terug waarmee de minikaart op de systeemkaart wordt bevestigd.


5. Sluit de juiste antennekabels aan op de minikaarten die u installeert. In de volgende tabel ziet u het kleurenschema van de antennekabels voor de minikaarten die door de computer worden ondersteund.

| Aansluitingen op de minikaart    | Kleurenschema antennekabels |
|----------------------------------|-----------------------------|
| <b>WLAN (2 antennekabels)</b>    |                             |
| Hoofd-WLAN (witte driehoek)      | witgrijze streep            |
| Hulp-WLAN (zwarte driehoek)      | zwartgrijze streep          |
| <b>WWAN (2 antennekabels)</b>    |                             |
| Hoofd-WWAN (witte driehoek)      | wit                         |
| Hulp-WWAN (zwarte driehoek)      | zwart                       |
| <b>Tv-tuner (1 antennekabel)</b> | zwart                       |

6. Plaats het toetsenbord terug (zie [Het toetsenbord terugplaatsen](#)).
7. Plaats het polssteungedeelte terug (zie [Het polssteungedeelte terugplaatsen](#)).
8. Plaats het optische station terug (zie [Het optische station terugplaatsen](#)).
9. Volg de instructies in [stap 5](#) in [De vaste schijven terugplaatsen](#).
10. Plaats de geheugenmodule(s) terug (zie [De geheugenmodule\(s\) terugplaatsen](#)).
11. Plaats de moduleplaat terug (zie [De moduleplaat terugplaatsen](#)).
12. Plaats de batterij terug (zie [De batterij terugplaatsen](#)).

 **WAARSCHUWINGEN:** Voordat u de computer aanzet, moet u alle schroeven terugplaatsen en vastzetten en controleren of er geen losse schroeven in de computer zijn achtergebleven. Als u dit niet doet, loopt u het risico dat de computer beschadigd raakt.

13. Installeer eventuele stuur- en hulpprogramma's voor uw computer.

 **N.B.:** als u een communicatiekaart van een andere leverancier installeert, moet u de juiste stuur- en hulpprogramma's installeren.

---

[Terug naar inhoudsopgave](#)

[Terug naar inhoudsopgave](#)

## Moduleplaat

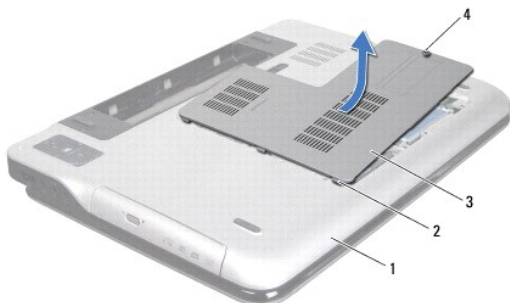
### Dell™ XPS™ L701X Onderhoudshandleiding

- [De moduleplaat verwijderen](#)
- [De moduleplaat terugplaatsen](#)

- ⚠ GEVAAR:** Volg de veiligheidsinstructies die bij de computer werden geleverd alvorens u werkzaamheden binnen de computer uitvoert. Raadpleeg voor meer informatie over veiligheidsrichtlijnen onze website over wet- en regelgeving op [www.dell.com/regulatory\\_compliance](http://www.dell.com/regulatory_compliance).
- ⚠ WAARSCHUWINGEN:** Alleen een bevoegde onderhoudsmonteur mag reparaties aan uw computer uitvoeren. Schade als gevolg van **onderhoudswerkzaamheden die niet door Dell™ zijn goedgekeurd, valt niet onder de garantie.**
- ⚠ WAARSCHUWINGEN:** Voorkom elektrostatische ontlading door uzelf te aarden met een aardingspolspanbandje of door regelmatig een niet-geverfd metalen oppervlak aan te raken (zoals een aansluiting van de computer).
- ⚠ WAARSCHUWINGEN:** Voorkom schade aan de systeemkaart door de hoofdbatterij te verwijderen (zie [De batterij verwijderen](#)) **voordat u in de computer gaat werken.**

## De moduleplaat verwijderen

1. Volg de instructies in [Voordat u begint](#).
2. Verwijder de batterij (zie [De batterij verwijderen](#)).
3. Draai de borgschroef los waarmee de moduleplaat aan de onderplaat is bevestigd.
4. Wrik de lipjes op de moduleplaat met uw vingers los van de sleuven op de onderplaat om de moduleplaat uit de onderplaat te verwijderen.



|   |             |   |                  |
|---|-------------|---|------------------|
| 1 | onderplaat  | 2 | lipjes           |
| 3 | moduleplaat | 4 | geborgde schroef |

## De moduleplaat terugplaatsen

1. Volg de instructies in [Voordat u begint](#).
2. Lijn de lipjes op de moduleplaat uit met de sleuven op de onderplaat en klik de moduleplaat voorzichtig op zijn plaats.
3. Draai de borgschroef vast waarmee de moduleplaat aan de onderplaat is bevestigd.
4. Plaats de batterij terug (zie [De batterij terugplaatsen](#)).

[Terug naar inhoudsopgave](#)

[Terug naar inhoudsopgave](#)

## Optisch station

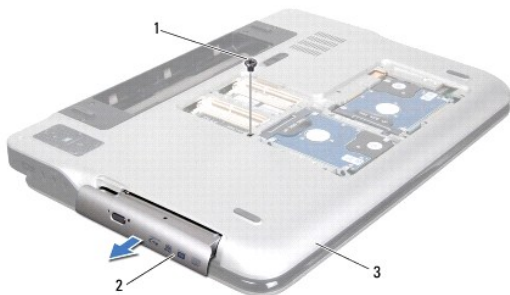
### Dell™ XPS™ L701X Onderhoudshandleiding

- [Het optische station verwijderen](#)
- [Het optische station terugplaatsen](#)

- ⚠ GEVAAR:** Volg de veiligheidsinstructies die bij de computer werden geleverd alvorens u werkzaamheden binnen de computer uitvoert. Raadpleeg voor meer informatie over veiligheidsrichtlijnen onze website over wet- en regelgeving op [www.dell.com/regulatory\\_compliance](http://www.dell.com/regulatory_compliance).
- ⚠ WAARSCHUWINGEN:** Alleen een bevoegde onderhoudsmonteur mag reparaties aan uw computer uitvoeren. Schade als gevolg van **onderhoudswerkzaamheden die niet door Dell™ zijn goedgekeurd, valt niet onder de garantie.**
- ⚠ WAARSCHUWINGEN:** Voorkom elektrostatiche ontlading door uzelf te aarden met een aardingspolsbandje of door regelmatig een niet-geverfd metalen oppervlak aan te raken (zoals een aansluiting van de computer).
- ⚠ WAARSCHUWINGEN:** Voorkom schade aan de systeemkaart door de hoofdbatterij te verwijderen (zie [De batterij verwijderen](#)) voordat u in de computer gaat werken.

## Het optische station verwijderen

1. Volg de instructies in [Voordat u begint](#).
2. Verwijder de batterij (zie [De batterij verwijderen](#)).
3. Verwijder de moduleplaat (zie [De moduleplaat verwijderen](#)).
4. Verwijder de geheugenmodule(s) (zie [De geheugenmodule\(s\) verwijderen](#)).
5. Verwijder de schroef waarmee het optische station aan de onderplaat is bevestigd.
6. Schuif het optische station uit het compartiment.




|   |            |   |                 |
|---|------------|---|-----------------|
| 1 | schroef    | 2 | optisch station |
| 3 | onderplaat |   |                 |

## Het optische station terugplaatsen

1. Volg de instructies in [Voordat u begint](#).
2. Schuif het optische station in het compartiment voor het optische station totdat het volledig op zijn plaats zit.
3. Plaats de schroef terug waarmee het optische station aan de onderplaat wordt bevestigd.
4. Plaats de geheugenmodule(s) terug (zie [De geheugenmodule\(s\) terugplaatsen](#)).
5. Plaats de moduleplaat terug (zie [De moduleplaat terugplaatsen](#)).

6. Plaats de batterij terug (zie [De batterij terugplaatsen](#)).

 **WAARSCHUWINGEN:** Voordat u de computer aanzet, moet u alle schroeven terugplaatsen en vastzetten en controleren of er geen losse schroeven in de computer zijn achtergebleven. Als u dit niet doet, loopt u het risico dat de computer beschadigd raakt.

---

[Terug naar inhoudsopgave](#)

[Terug naar inhoudsopgave](#)

## Polssteungedeelte

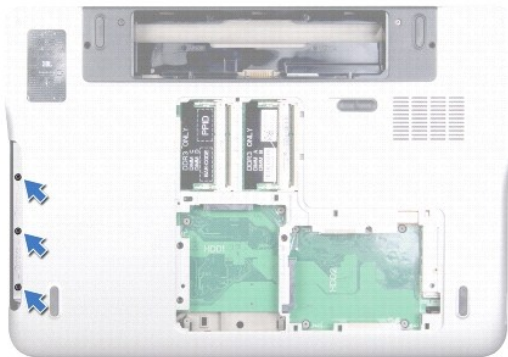
### Dell™ XPS™ L701X Onderhoudshandleiding

- [Het polssteungedeelte verwijderen](#)
- [Het polssteungedeelte terugplaatsen](#)

- ⚠ GEVAAR:** Volg de veiligheidsinstructies die bij de computer werden geleverd alvorens u werkzaamheden binnen de computer uitvoert. Raadpleeg voor meer informatie over veiligheidsrichtlijnen onze website over wet- en regelgeving op [www.dell.com/regulatory\\_compliance](http://www.dell.com/regulatory_compliance).
- ⚠ WAARSCHUWINGEN:** Alleen een bevoegde onderhoudsmonteur mag reparaties aan uw computer uitvoeren. Schade als gevolg van **onderhoudswerkzaamheden die niet door Dell™ zijn goedgekeurd, valt niet onder de garantie.**
- ⚠ WAARSCHUWINGEN:** Voorkom elektrostatische ontlading door uzelf te aarden met een aardingspolspanbandje of door regelmatig een niet-geverfd metalen oppervlak aan te raken (zoals een aansluiting op de computer).
- ⚠ WAARSCHUWINGEN:** Voorkom schade aan de systeemkaart door de hoofdbatterij te verwijderen (zie [De batterij verwijderen](#)) **voordat u in de computer gaat werken.**
- 

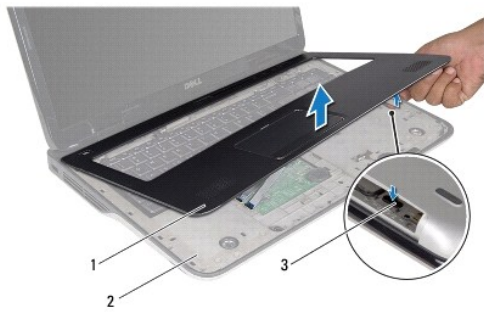
## Het polssteungedeelte verwijderen

1. Volg de instructies in [Voordat u begint](#).
2. Verwijder de batterij (zie [De batterij verwijderen](#)).
3. Verwijder de moduleplaat (zie [De moduleplaat verwijderen](#)).
4. Verwijder de geheugenmodule(s) (zie [De geheugenmodule\(s\) verwijderen](#)).
5. Volg de instructies in [stap 5](#) in [De vaste schijven verwijderen](#).
6. Verwijder het optische station (zie [Het optische station verwijderen](#)).
7. Verwijder de drie schroeven waarmee het polssteungedeelte aan de onderplaat wordt bevestigd.



8. Keer de computer om en klap het beeldscherm zo ver mogelijk naar achter.
9. Duw met uw vinger tegen het lipje om het polssteungedeelte los te koppelen van de bovenplaat.

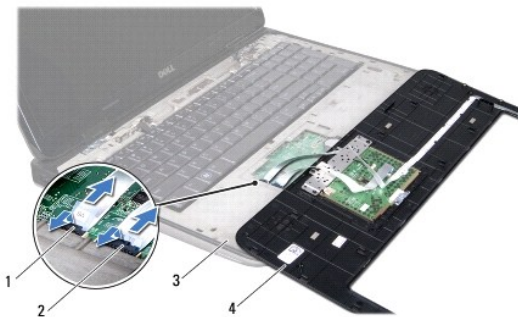




|   |                   |   |            |
|---|-------------------|---|------------|
| 1 | polssteungedeelte | 2 | bovenplaat |
| 3 | lipje             |   |            |

⚠ **WAARSCHUWINGEN:** Ga voorzichtig te werk als u het polssteungedeelte losmaakt van de bovenplaat om te voorkomen dat u het polssteungedeelte beschadigt.

10. Gebruik uw vinger om het polssteungedeelte voorzichtig los te wrikken uit de bovenplaat.
11. Draai het polssteungedeelte om en plaats het op de bovenplaat zonder veel kracht te gebruiken.
12. Til de vergrendeling omhoog en trek aan het lipje om de controlestripkabel van de systeemkaartaansluiting los te koppelen.
13. Til de vergrendeling omhoog en trek aan het lipje om de kabel van het touchpad uit de systeemkaartaansluiting te verwijderen.
14. Til het polssteungedeelte van de bovenplaat.




|   |                                |   |                           |
|---|--------------------------------|---|---------------------------|
| 1 | kabelaansluiting controlestrip | 2 | kabelaansluiting touchpad |
| 3 | bovenplaat                     | 4 | polssteungedeelte         |

## Het polssteungedeelte terugplaatsen

1. Volg de instructies in [Voordat u begint](#).
2. Schuif de kabel van het touchpad in de systeemkaartaansluiting en druk op de vergrendeling om de kabel te vergrendelen.
3. Schuif de kabel van de controlestrip in de systeemkaartaansluiting en druk op de vergrendeling om de kabel te vergrendelen.
4. Plaats het polssteungedeelte op de bovenplaat en klik het voorzichtig op zijn plek.
5. Klap het beeldscherm dicht en zet de computer op zijn kop.

6. Plaats de drie schroeven terug waarmee het polssteungedeelte aan de onderplaat wordt bevestigd.
7. Plaats het optische station terug (zie [Het optische station terugplaatsen](#)).
8. Volg de instructies in [stap 5](#) in [De vaste schijven terugplaatsen](#).
9. Plaats de geheugenmodule(s) terug (zie [De geheugenmodule\(s\) terugplaatsen](#)).
10. Plaats de moduleplaat terug (zie [De moduleplaat terugplaatsen](#)).
11. Plaats de batterij terug (zie [De batterij terugplaatsen](#)).

 **WAARSCHUWINGEN:** Voordat u de computer aanzet, moet u alle schroeven terugplaatsen en vastzetten en controleren of er geen losse schroeven in de computer zijn achtergebleven. Als u dit niet doet, loopt u het risico dat de computer beschadigd raakt.

---

[Terug naar inhoudsopgave](#)

[Terug naar inhoudsopgave](#)

## Processormodule

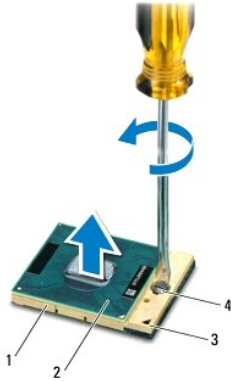
### Dell™ XPS™ L701X Onderhoudshandleiding

- [De processormodule verwijderen](#)
- [De processormodule terugplaatsen](#)

- ⚠ **GEVAAR:** Volg de veiligheidsinstructies die bij de computer werden geleverd alvorens u werkzaamheden binnen de computer uitvoert. Raadpleeg voor meer informatie over veiligheidsrichtlijnen onze website over wet- en regelgeving op [www.dell.com/regulatory\\_compliance](http://www.dell.com/regulatory_compliance).
  - ⚠ **WAARSCHUWINGEN:** Alleen een bevoegde onderhoudsmonteur mag reparaties aan uw computer uitvoeren. Schade als gevolg van **onderhoudswerkzaamheden die niet door Dell™ zijn goedgekeurd, valt niet onder de garantie.**
  - ⚠ **WAARSCHUWINGEN:** Voorkom elektrostatische ontlading door uzelf te aarden met een aardingspolsbandje of door regelmatig een niet-geverfd metalen oppervlak aan te raken (zoals een aansluiting op de computer).
  - ⚠ **WAARSCHUWINGEN:** Voorkom schade aan de systeemkaart door de hoofdbatterij te verwijderen (zie [De batterij verwijderen](#)) **voordat u in de computer gaat werken.**
- 

## De processormodule verwijderen

1. Volg de instructies in [Voordat u begint](#).
2. Verwijder de batterij (zie [De batterij verwijderen](#)).
3. Verwijder de moduleplaat (zie [De moduleplaat verwijderen](#)).
4. Verwijder de geheugenmodule(s) (zie [De geheugenmodule\(s\) verwijderen](#)).
5. Volg de instructies in [stap 5](#) in [De vaste schijven verwijderen](#).
6. Verwijder het optische station (zie [Het optische station verwijderen](#)).
7. Verwijder het polssteungedeelte (zie [Het polssteungedeelte verwijderen](#)).
8. Verwijder het toetsenbord (zie [Het toetsenbord verwijderen](#)).
9. Verwijder het beeldscherm (zie [Het beeldscherm verwijderen](#)).
10. Verwijder de minikaart(en) (zie [De minikaart\(en\) verwijderen](#)).
11. Verwijder de Bluetooth-kaart (zie [De Bluetooth-kaart verwijderen](#)).
12. Volg de instructies van [stap 13](#) tot [stap 18](#) in [De bovenplaat verwijderen](#).
13. Draai de bovenplaat om.
14. Verwijder de warmteafleider (zie [De warmteafleiding verwijderen](#)).
- ⚠ **WAARSCHUWINGEN:** U voorkomt contact tussen de schroef van de ZIF-socket en de processor tijdens het verwijderen of terugplaatsen van de processor, door zachtjes op het midden van de processor te drukken terwijl u aan de schroef draait.
- ⚠ **WAARSCHUWINGEN:** Houd de schroevendraaier loodrecht ten opzichte van de processor terwijl u aan de schroef draait om te voorkomen dat de processor beschadigd raakt.
15. Maak de ZIF-socket los door de schroef met een kleine platte schroevendraaier linksom te draaien tot aan de stop.



|   |            |   |                        |
|---|------------|---|------------------------|
| 1 | ZIF-socket | 2 | processormodule        |
| 3 | pin-1-hoek | 4 | schroef van ZIF-socket |

- ⚠ **WAARSCHUWINGEN:** U zorgt ervoor dat de processor maximaal wordt gekoeld, door de hitteoverdrachtszones op de thermische koeling van de processor niet aan te raken. Het vet van uw huid kan het warmteoverdrachtsvermogen van de thermische pads verminderen.
- ⚠ **WAARSCHUWINGEN:** Verwijder de processormodule door deze recht omhoog te trekken. Zorg ervoor dat de pinnen op de processormodule niet worden verbogen.

16. Til de processormodule uit de ZIF-socket.

## De processormodule terugplaatsen

🔍 **N.B.:** Als u een nieuwe processor installeert, zult u een nieuwe thermische koeleenheid ontvangen waaraan een thermisch pad is bevestigd, of een nieuw thermisch pad ontvangen met documentatie die de juiste installatie beschrijft.

1. Volg de instructies in [Voordat u begint](#).
2. Lijn de pin-1-hoek van de processormodule uit met de pin-1-hoek van de ZIF socket.


🔍 **N.B.:** De pin-1-hoek van de processormodule heeft een driehoek die overeenstemt met de pin-1-hoek van de ZIF-socket.

3. Leg de processormodule voorzichtig in de ZIF socket en zorg dat u de processor correct plaatst.

⚠ **WAARSCHUWINGEN:** Houd de schroevendraaier loodrecht ten opzichte van de processor terwijl u aan de schroef draait om te voorkomen dat de processor beschadigd raakt.

4. Draai de ZIF-socket vast door de schroef rechtersom te draaien om de processormodule vast te zetten op de systeemkaart.
5. Plaats de warmteafleider terug (zie [De warmteafleider terugplaatsen](#)).
6. Volg de instructies van [stap 11](#) tot [stap 15](#) in [De bovenplaat terugplaatsen](#).
7. Plaats de Bluetooth-kaart terug (zie [De Bluetooth-kaart terugplaatsen](#)).
8. Plaats de minikaart(en) terug (zie [De minikaart\(en\) terugplaatsen](#)).
9. Plaats het beeldschermpaneel terug (zie [Het beeldscherm terugplaatsen](#)).
10. Plaats het toetsenbord terug (zie [Het toetsenbord terugplaatsen](#)).
11. Plaats het polssteungedeelte terug (zie [Het polssteungedeelte terugplaatsen](#)).
12. Plaats het optische station terug (zie [Het optische station terugplaatsen](#)).

13. Volg de instructies in [stap 5](#) in [De vaste schijven terugplaatsen](#).
14. Plaats de geheugenmodule(s) terug (zie [De geheugenmodule\(s\) terugplaatsen](#)).
15. Plaats de moduleplaat terug (zie [De moduleplaat terugplaatsen](#)).
16. Plaats de batterij terug (zie [De batterij terugplaatsen](#)).

 **WAARSCHUWINGEN:** Voordat u de computer aanzet, moet u alle schroeven terugplaatsen en vastzetten en controleren of er geen losse schroeven in de computer zijn achtergebleven. Als u dit niet doet, loopt u het risico dat de computer beschadigd raakt.

---

[Terug naar inhoudsopgave](#)

[Terug naar inhoudsopgave](#)

## Aan-uitknopkaart

Dell™ XPS™ L701X Onderhoudshandleiding

- [De aan-uitknopkaart verwijderen](#)
- [De aan-uitknopkaart terugplaatsen](#)

**⚠ GEVAAR:** Volg de veiligheidsinstructies die bij de computer werden geleverd alvorens u werkzaamheden binnen de computer uitvoert. Raadpleeg voor meer informatie over veiligheidsrichtlijnen onze website over wet- en regelgeving op [www.dell.com/regulatory\\_compliance](http://www.dell.com/regulatory_compliance).

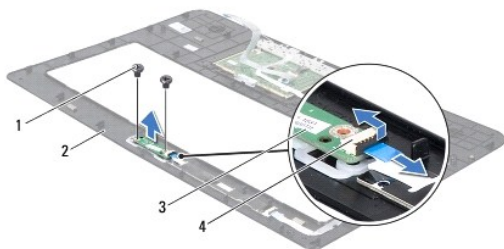
**⚠ WAARSCHUWINGEN:** Alleen een bevoegde onderhoudsmonteur mag reparaties aan uw computer uitvoeren. Schade als gevolg van **onderhoudswerkzaamheden die niet door Dell™ zijn goedgekeurd, valt niet onder de garantie.**

**⚠ WAARSCHUWINGEN:** Voorkom elektrostatische ontlading door uzelf te aarden met een aardingspolsbandje of door regelmatig een niet-geverfd metalen oppervlak aan te raken (zoals een aansluiting op de computer).

**⚠ WAARSCHUWINGEN:** Voorkom schade aan de systeemkaart door de hoofdbatterij te verwijderen (zie [De batterij verwijderen](#)) **voordat u in de computer gaat werken.**

### De aan-uitknopkaart verwijderen

1. Volg de instructies in [Voordat u begint](#).
2. Verwijder de batterij (zie [De batterij verwijderen](#)).
3. Verwijder de moduleplaat (zie [De moduleplaat verwijderen](#)).
4. Verwijder de geheugenmodule(s) (zie [De geheugenmodule\(s\) verwijderen](#)).
5. Volg de instructies in [stap 5](#) in [De vaste schijven verwijderen](#).
6. Verwijder het optische station (zie [Het optische station verwijderen](#)).
7. Verwijder het polssteungedeelte (zie [Het polssteungedeelte verwijderen](#)).
8. Draai het polssteungedeelte om.
9. Til de vergrendeling op en trek aan het treklijpje om de kabel van de aan- uitknopkaart los te koppelen van de systeemkaartaansluiting.
10. Verwijder de twee schroeven waarmee de aan-uitknopkaart is bevestigd aan het polssteungedeelte.
11. Til de aan-uitknopkaart van het polssteungedeelte.




|   |                  |   |                                   |
|---|------------------|---|-----------------------------------|
| 1 | schroeven (2)    | 2 | polssteungedeelte                 |
| 3 | aan-uitknopkaart | 4 | kabelaansluiting aan-uitknopkaart |

### De aan-uitknopkaart terugplaatsen

1. Volg de instructies in [Voordat u begint](#).

2. Gebruik het uittijningspunt wanneer u de aan-uitknopkaart op het polssteungedeelte plaatst.
3. Plaats de twee schroeven terug waarmee de aan-uitknopkaart aan het polssteungedeelte wordt bevestigd.
4. Schuif de kabel van de aan-uitknopkaart in de aansluiting op de aan- uitknopkaart en druk de vergrendeling omlaag om de kabel vast te zetten.
5. Plaats het polssteungedeelte terug (zie [Het polssteungedeelte terugplaatsen](#)).
6. Plaats het optische station terug (zie [Het optische station terugplaatsen](#)).
7. Volg de instructies in [stap 5](#) in [De vaste schijven terugplaatsen](#).
8. Plaats de geheugenmodule(s) terug (zie [De geheugenmodule\(s\) terugplaatsen](#)).
9. Plaats de moduleplaat terug (zie [De moduleplaat terugplaatsen](#)).
10. Plaats de batterij terug (zie [De batterij terugplaatsen](#)).

 **WAARSCHUWINGEN:** Voordat u de computer aanzet, moet u alle schroeven terugplaatsen en vastzetten en controleren of er geen losse schroeven in de computer zijn achtergebleven. Als u dit niet doet, loopt u het risico dat de computer beschadigd raakt.

---

[Terug naar inhoudsopgave](#)

[Terug naar inhoudsopgave](#)

## Luidsprekers

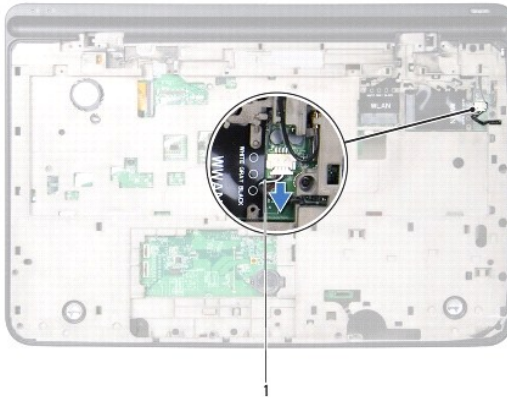
### Dell™ XPS™ L701X Onderhoudshandleiding

- [De luidsprekers verwijderen](#)
- [De luidspreker terugplaatsen](#)

- ⚠ **GEVAAR:** Volg de veiligheidsinstructies die bij de computer werden geleverd alvorens u werkzaamheden binnen de computer uitvoert. Raadpleeg voor meer informatie over veiligheidsrichtlijnen onze website over wet- en regelgeving op [www.dell.com/regulatory\\_compliance](http://www.dell.com/regulatory_compliance).
- ⚠ **WAARSCHUWINGEN:** Alleen een bevoegde onderhoudsmonteur mag reparaties aan uw computer uitvoeren. Schade als gevolg van **onderhoudswerkzaamheden die niet door Dell™ zijn goedgekeurd, valt niet onder de garantie.**
- ⚠ **WAARSCHUWINGEN:** Voorkom elektrostatische ontlading door uzelf te aarden met een aardingspolsbandje of door regelmatig een niet-geverfd metalen oppervlak aan te raken (zoals een aansluiting op de computer).
- ⚠ **WAARSCHUWINGEN:** Voorkom schade aan de systeemkaart door de hoofdbatterij te verwijderen (zie [De batterij verwijderen](#)) **voordat u in de computer gaat werken.**

## De luidsprekers verwijderen

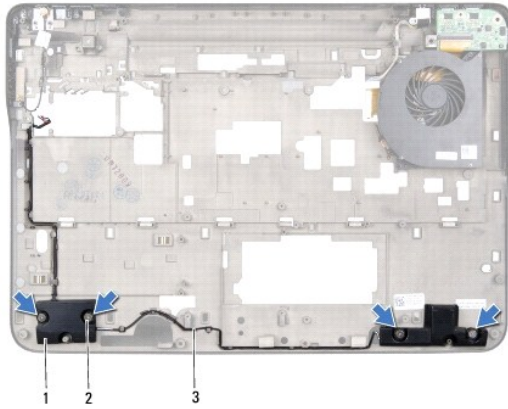
1. Volg de instructies in [Voordat u begint](#).
2. Verwijder de batterij (zie [De batterij verwijderen](#)).
3. Koppel de luidsprekerkabel los van de I/O-kaartaansluiting.



|   |                  |
|---|------------------|
| 1 | luidsprekerkabel |
|---|------------------|

4. Verwijder de systeemkaart (zie [De systeemkaart verwijderen](#)).
5. Noteer hoe de luidsprekerkabel loopt en verwijder de kabel uit de geleiders.
6. Verwijder de vier schroeven (twee op elke luidspreker) waarmee de luidsprekers aan de bovenplaat zijn bevestigd.
7. Til de luidsprekers samen met de kabel uit de bovenplaat.





|   |                  |   |               |
|---|------------------|---|---------------|
| 1 | luidsprekers (2) | 2 | schroeven (4) |
| 3 | luidsprekerkabel |   |               |

---

## De luidspreker terugplaatsen

1. Volg de instructies in [Voordat u begint](#).
2. Leid de luidsprekerkabel door de geleiders.
3. Lijn de schroefgaten op de luidsprekers uit met de schroefgaten op de bovenplaat.
4. Plaats de vier schroeven terug (twee op elke luidspreker) waarmee de luidsprekers op de onderplaat zijn bevestigd.
5. Plaats de systeemkaart terug (zie [De systeemkaart terugplaatsen](#)).
6. Sluit de luidsprekerkabel aan op de systeemkaartaansluiting.
7. Plaats de batterij terug (zie [De batterij terugplaatsen](#)).

**⚠ WAARSCHUWINGEN:** Voordat u de computer aanzet, moet u alle schroeven terugplaatsen en vastzetten en controleren of er geen losse schroeven in de computer zijn achtergebleven. Als u dit niet doet, loopt u het risico dat de computer beschadigd raakt.

---

[Terug naar inhoudsopgave](#)

[Terug naar inhoudsopgave](#)

## Subwoofer

### Dell™ XPS™ L701X Onderhoudshandleiding

- [De subwoofer verwijderen](#)
- [De subwoofer terugplaatsen](#)

- ⚠ **GEVAAR:** Volg de veiligheidsinstructies die bij de computer werden geleverd alvorens u werkzaamheden binnen de computer uitvoert. Raadpleeg voor meer informatie over veiligheidsrichtlijnen onze website over wet- en regelgeving op [www.dell.com/regulatory\\_compliance](http://www.dell.com/regulatory_compliance).
  - ⚠ **WAARSCHUWINGEN:** Alleen een bevoegde onderhoudsmonteur mag reparaties aan uw computer uitvoeren. Schade als gevolg van **onderhoudswerkzaamheden die niet door Dell™ zijn goedgekeurd, valt niet onder de garantie.**
  - ⚠ **WAARSCHUWINGEN:** Voorkom elektrostatische ontlading door uzelf te aarden met een aardingspolsbandje of door regelmatig een niet-geverfd metalen oppervlak aan te raken (zoals een aansluiting op de computer).
  - ⚠ **WAARSCHUWINGEN:** Voorkom schade aan de systeemkaart door de hoofdbatterij te verwijderen (zie [De batterij verwijderen](#)) **voordat u in de computer gaat werken.**
- 

## De subwoofer verwijderen

1. Volg de instructies in [Voordat u begint](#).
2. Verwijder de batterij (zie [De batterij verwijderen](#)).
3. Verwijder de moduleplaat (zie [De moduleplaat verwijderen](#)).
4. Verwijder de geheugenmodule(s) (zie [De geheugenmodule\(s\) verwijderen](#)).
5. Volg de instructies in [stap 5](#) in [De vaste schijven verwijderen](#).
6. Verwijder het optische station (zie [Het optische station verwijderen](#)).
7. Verwijder het polssteungedeelte (zie [Het polssteungedeelte verwijderen](#)).
8. Verwijder het toetsenbord (zie [Het toetsenbord verwijderen](#)).
9. Verwijder het beeldscherm (zie [Het beeldscherm verwijderen](#)).
10. Verwijder de minikaart(en) (zie [De minikaart\(en\) verwijderen](#)).
11. Verwijder de Bluetooth-kaart (zie [De Bluetooth-kaart verwijderen](#)).
12. Volg de instructies van [stap 13](#) tot [stap 18](#) in [De bovenplaat verwijderen](#).
13. Verwijder de vier schroeven waarmee de subwoofer aan de bovenplaat is bevestigd.
14. Til de subwoofer samen met de kabel uit de onderplaat.




|   |               |   |           |
|---|---------------|---|-----------|
| 1 | schroeven (4) | 2 | subwoofer |
| 3 | onderplaat    |   |           |

---

## De subwoofer terugplaatsen

1. Volg de instructies in [Voordat u begint](#).
2. Lijn de schroefgaten op de subwoofer uit met de schroefgaten op de onderplaat.
3. Plaats de vier schroeven terug waarmee de subwoofer aan de onderplaat is bevestigd.
4. Volg de instructies van [stap 11](#) tot [stap 15](#) in [De bovenplaat terugplaatsen](#).
5. Plaats de Bluetooth-kaart terug (zie [De Bluetooth-kaart terugplaatsen](#)).
6. Plaats de minikaart(en) terug (zie [De minikaart\(en\) terugplaatsen](#)).
7. Plaats het beeldschermpaneel terug (zie [Het beeldscherm terugplaatsen](#)).
8. Plaats het toetsenbord terug (zie [Het toetsenbord terugplaatsen](#)).
9. Plaats het polssteungedeelte terug (zie [Het polssteungedeelte terugplaatsen](#)).
10. Plaats het optische station terug (zie [Het optische station terugplaatsen](#)).
11. Volg de instructies in [stap 5](#) in [De vaste schijven terugplaatsen](#).
12. Plaats de geheugenmodule(s) terug (zie [De geheugenmodule\(s\) terugplaatsen](#)).
13. Plaats de moduleplaat terug (zie [De moduleplaat terugplaatsen](#)).
14. Plaats de batterij terug (zie [De batterij terugplaatsen](#)).

 **WAARSCHUWINGEN:** Voordat u de computer aanzet, moet u alle schroeven terugplaatsen en vastzetten en controleren of er geen losse schroeven in de computer zijn achtergebleven. Als u dit niet doet, loopt u het risico dat de computer beschadigd raakt.

---

[Terug naar inhoudsopgave](#)

[Terug naar inhoudsopgave](#)

## Systemekaart

### Dell™ XPS™ L701X Onderhoudshandleiding

- [De systeemkaart verwijderen](#)
- [De systeemkaart terugplaatsen](#)
- [Het serviceplaatje invoeren in het BIOS](#)

**⚠ GEVAAR:** Volg de veiligheidsinstructies die bij de computer werden geleverd alvorens u werkzaamheden binnen de computer uitvoert. Raadpleeg voor meer informatie over veiligheidsrichtlijnen onze website over wet- en regelgeving op [www.dell.com/regulatory\\_compliance](http://www.dell.com/regulatory_compliance).

**⚠ WAARSCHUWINGEN:** Alleen een bevoegde onderhoudsmonteur mag reparaties aan uw computer uitvoeren. Schade als gevolg van **onderhoudswerkzaamheden die niet door Dell™ zijn goedgekeurd, valt niet onder de garantie.**

**⚠ WAARSCHUWINGEN:** Voorkom elektrostatische ontlading door uzelf te aarden met een aardingspolsbandje of door regelmatig een niet-geverfd metalen oppervlak aan te raken (zoals een aansluiting op de computer).

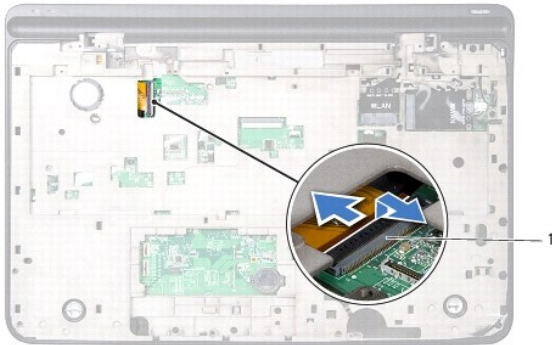
**⚠ WAARSCHUWINGEN:** Voorkom schade aan de systeemkaart door de hoofdbatterij te verwijderen (zie [De batterij verwijderen](#)) **voordat u in de computer gaat werken.**

**⚠ WAARSCHUWINGEN:** Houd componenten en kaarten bij de zijkanten vast en zorg ervoor dat u geen pinnen en contacten aanraakt.

---

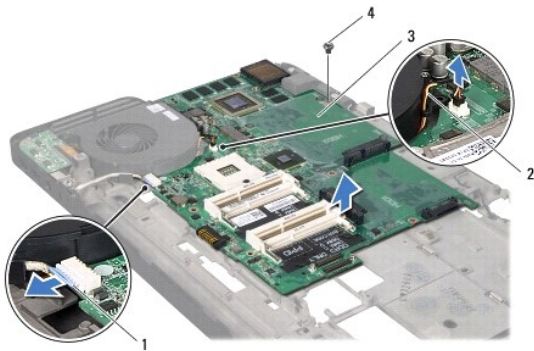
## De systeemkaart verwijderen

1. Volg de instructies in [Voordat u begint](#).
2. Verwijder alle geïnstalleerde kaarten en dummi's uit de mediakaartlezer.
3. Verwijder de batterij (zie [De batterij verwijderen](#)).
4. Verwijder de moduleplaat (zie [De moduleplaat verwijderen](#)).
5. Verwijder de geheugenmodule(s) (zie [De geheugenmodule\(s\) verwijderen](#)).
6. Volg de instructies in [stap 5](#) in [De vaste schijven verwijderen](#).
7. Verwijder het optische station (zie [Het optische station verwijderen](#)).
8. Verwijder het polssteungedeelte (zie [Het polssteungedeelte verwijderen](#)).
9. Verwijder het toetsenbord (zie [Het toetsenbord verwijderen](#)).
10. Verwijder het beeldscherm (zie [Het beeldscherm verwijderen](#)).
11. Verwijder de minikaart(en) (zie [De minikaart\(en\) verwijderen](#)).
12. Verwijder de Bluetooth-kaart (zie [De Bluetooth-kaart verwijderen](#)).
13. Verwijder de knoopcelbatterij (zie [De knoopcelbatterij verwijderen](#)).
14. Til de vergrendeling omhoog en trek aan het lipje om de kabel van de USB- kaart uit de systeemkaartaansluiting te verwijderen.



|   |                            |
|---|----------------------------|
| 1 | kabelaansluiting USB-kaart |
|---|----------------------------|

15. Volg de instructies van [stap 13](#) tot [stap 18](#) in [De bovenplaat verwijderen](#).
16. Verwijder de warmteafleider (zie [De warmteafleiding verwijderen](#)).
17. Verwijder de processormodule (zie [De processormodule verwijderen](#)).
18. Verwijder de I/O-kaart (zie [De I/O-kaart verwijderen](#)).
19. Koppel de ventilatorkabel en de kabel van de netadapter los van de aansluitingen op de systeemkaart.
20. Verwijder de schroef waarmee de systeemkaart op de bovenplaat is bevestigd.
21. Verwijder de systeemkaart uit de bovenplaat.




|   |                              |   |                 |
|---|------------------------------|---|-----------------|
| 1 | kabel netadaptersaansluiting | 2 | ventilatorkabel |
| 3 | systeemkaart                 | 4 | schroef         |

## De systeemkaart terugplaatsen

1. Volg de instructies in [Voordat u begint](#).
2. Lijn het schroefgatje op de systeemkaart uit met het schroefgatje op de bovenplaat.
3. Plaats de schroef terug waarmee de systeemkaart op de bovenplaat is bevestigd.
4. Sluit de ventilatorkabel en de kabel van de netadapter weer aan op de aansluitingen op de systeemkaart.
5. Plaats de I/O-kaart terug (zie [De I/O-kaart terugplaatsen](#)).

6. Plaats de processormodule terug (zie [De processormodule terugplaatsen](#)).
7. Plaats de warmteafleider terug (zie [De warmteafleider terugplaatsen](#)).
8. Volg de instructies van [stap 11](#) tot [stap 15](#) in [De bovenplaat terugplaatsen](#).
9. Schuif de kabel van de USB-kaart in de systeemkaartaansluiting en druk op de vergrendeling om de kabel te vergrendelen.
10. Plaats de knoopcelbatterij terug (zie [De knoopcelbatterij terugplaatsen](#)).
11. Plaats de Bluetooth-kaart terug (zie [De Bluetooth-kaart terugplaatsen](#)).
12. Plaats de minikaart(en) terug (zie [De minikaart\(en\) terugplaatsen](#)).
13. Plaats het beeldschermpaneel terug (zie [Het beeldscherm terugplaatsen](#)).
14. Plaats het toetsenbord terug (zie [Het toetsenbord terugplaatsen](#)).
15. Plaats het polssteungedeelte terug (zie [Het polssteungedeelte terugplaatsen](#)).
16. Plaats het optische station terug (zie [Het optische station terugplaatsen](#)).
17. Volg de instructies in [stap 5](#) in [De vaste schijven terugplaatsen](#).
18. Plaats de geheugenmodule(s) terug (zie [De geheugenmodule\(s\) terugplaatsen](#)).
19. Plaats de moduleplaat terug (zie [De moduleplaat terugplaatsen](#)).
20. Plaats de batterij terug (zie [De batterij terugplaatsen](#)).
21. Plaats alle kaarten en dummi's terug die u uit de mediakaartlezer hebt verwijderd.

 **WAARSCHUWINGEN:** Voordat u de computer aanzet, moet u alle schroeven terugplaatsen en vastzetten en controleren of er geen losse schroeven in de computer zijn achtergebleven. Als u dit niet doet, loopt u het risico dat de computer beschadigd raakt.

22. Zet de computer aan.

 **N.B.:** Nadat u de systeemkaart hebt vervangen, voert u het serviceplaatje van de computer in het BIOS van de vervangende systeemkaart in.

23. Voer het serviceplaatje in (zie [Het serviceplaatje invoeren in het BIOS](#)).

---

## Het serviceplaatje invoeren in het BIOS

1. Controleer of de netadapter is aangesloten en of de hoofdbatterij goed is geïnstalleerd.
2. Zet de computer aan.
3. Druk tijdens de POST op F2 om het programma System Setup (Systeeminstellingen) te openen.
4. Blader naar het tabblad Security (Beveiliging) en typ het serviceplaatje in het veld **Set Service Tag** (Serviceplaatje instellen).

---

[Terug naar inhoudsopgave](#)

[Terug naar inhoudsopgave](#)

## Dell™ XPS™ L701X Onderhoudshandleiding



**N.B.:** Een N.B. duidt belangrijke informatie aan voor een beter gebruik van de computer.



**WAARSCHUWINGEN:** WAARSCHUWINGEN geeft aan dat er schade aan hardware of potentieel gegevensverlies kan optreden als de instructies niet worden opgevolgd.



**GEVAAR:** GEVAAR geeft aan dat er een kans is op eigendomsschade, persoonlijk of dodelijk letsel.

---

---

De informatie in dit document kan zonder voorafgaande kennisgeving worden gewijzigd.  
© 2010 Dell Inc. Alle rechten voorbehouden.

Handelsmerken die in deze tekst worden gebruikt: Dell™, het Dell-logo en XPS™ zijn gedeponeerde handelsmerken van Dell Inc.; Microsoft®, Windows® en het logo op de startknop van Windows zijn handelsmerken of gedeponeerde handelsmerken van Microsoft corporation in de Verenigde Staten en/of andere landen; Bluetooth® is een gedeponeerd handelsmerk dat eigendom is van Bluetooth SIG, Inc. en door Dell Inc. onder licentie wordt gebruikt.

Verveelvoudiging van dit document op welke wijze dan ook zonder de schriftelijke toestemming van Dell Inc. is strikt verboden.

Oktober 2010 Rev. A00

---

[Terug naar inhoudsopgave](#)

[Terug naar inhoudsopgave](#)

## Bovenplaat

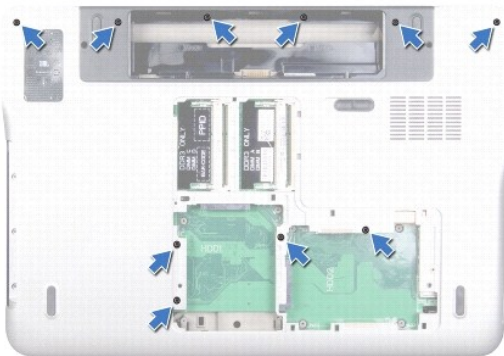
### Dell™ XPS™ L701X Onderhoudshandleiding

- [De bovenplaat verwijderen](#)
- [De bovenplaat terugplaatsen](#)

- ⚠ **GEVAAR:** Volg de veiligheidsinstructies die bij de computer werden geleverd alvorens u werkzaamheden binnen de computer uitvoert. Raadpleeg voor meer informatie over veiligheidsrichtlijnen onze website over wet- en regelgeving op [www.dell.com/regulatory\\_compliance](http://www.dell.com/regulatory_compliance).
  - ⚠ **WAARSCHUWINGEN:** Alleen een bevoegde onderhoudsmonteur mag reparaties aan uw computer uitvoeren. Schade als gevolg van **onderhoudswerkzaamheden die niet door Dell™ zijn goedgekeurd, valt niet onder de garantie.**
  - ⚠ **WAARSCHUWINGEN:** Voorkom elektrostatische ontlading door uzelf te aarden met een aardingspolsbandje of door regelmatig een niet-geverfd metalen oppervlak aan te raken (zoals een aansluiting op de computer).
  - ⚠ **WAARSCHUWINGEN:** Voorkom schade aan de systeemkaart door de hoofdbatterij te verwijderen (zie [De batterij verwijderen](#)) voordat u in de computer gaat werken.
- 

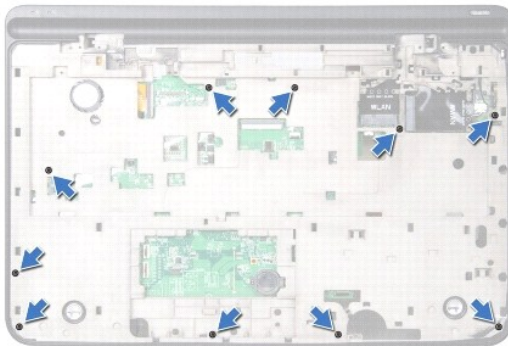
## De bovenplaat verwijderen

1. Volg de instructies in [Voordat u begint](#).
2. Druk op eventuele kaarten in de mediakaartlezer om ze uit te werpen.
3. Verwijder de batterij (zie [De batterij verwijderen](#)).
4. Verwijder de moduleplaat (zie [De moduleplaat verwijderen](#)).
5. Verwijder de geheugenmodule(s) (zie [De geheugenmodule\(s\) verwijderen](#)).
6. Volg de instructies in [stap 5](#) in [De vaste schijven verwijderen](#).
7. Verwijder het optische station (zie [Het optische station verwijderen](#)).
8. Verwijder het polssteungedeelte (zie [Het polssteungedeelte verwijderen](#)).
9. Verwijder het toetsenbord (zie [Het toetsenbord verwijderen](#)).
10. Verwijder de minikaart(en) (zie [De minikaart\(en\) verwijderen](#)).
11. Verwijder de Bluetooth-kaart (zie [De Bluetooth-kaart verwijderen](#)).
12. Verwijder het beeldscherm (zie [Het beeldscherm verwijderen](#)).
13. Verwijder de tien schroeven waarmee de bovenplaat aan de onderplaat wordt bevestigd.

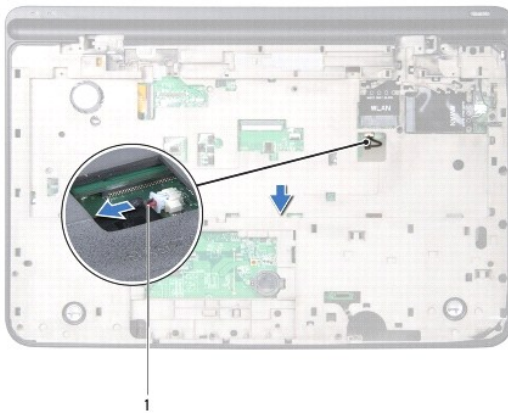




14. Draai de computer ondersteboven.
15. Verwijder de tien schroeven waarmee de bovenplaat aan de onderplaat wordt bevestigd.



16. Koppel de subwooferkabel los van de systeemkaartaansluiting.



1 subwooferkabel

17. Gebruik uw vingers om de bovenplaat voorzichtig los te wrikken van de onderplaat.
18. Verwijder de bovenplaat van de onderplaat.



1 bovenplaat

19. Verwijder de aansluiting van de netadapter (zie [De netadaptersluiting verwijderen](#)).
  20. Verwijder de USB-kaart (zie [De USB-kaart verwijderen](#)).
  21. Verwijder de ventilator (zie [De ventilator verwijderen](#)).
  22. Verwijder de warmteafleider (zie [De warmteafleiding verwijderen](#)).
  23. Verwijder de processormodule (zie [De processormodule verwijderen](#)).
  24. Verwijder de I/O-kaart (zie [De I/O-kaart verwijderen](#)).
  25. Verwijder de tv-antenneaansluiting (zie [De tv-antenneaansluiting verwijderen](#)).
  26. Verwijder de systeemkaart (zie [De systeemkaart verwijderen](#)).
  27. Verwijder de luidsprekers (zie [De luidsprekers verwijderen](#)).
- 

## De bovenplaat terugplaatsen


1. Volg de instructies in [Voordat u begint](#).
2. Plaats de luidsprekers terug (zie [De luidspreker terugplaatsen](#)).
3. Plaats de systeemkaart terug (zie [De systeemkaart terugplaatsen](#)).
4. Plaats de tv-antenneaansluiting terug (zie [De tv-antenneaansluiting terugplaatsen](#)).
5. Plaats de I/O-kaart terug (zie [De I/O-kaart terugplaatsen](#)).
6. Plaats de processormodule terug (zie [De processormodule terugplaatsen](#)).
7. Plaats de warmteafleider terug (zie [De warmteafleider terugplaatsen](#)).
8. Installeer de ventilator opnieuw (zie [De ventilator terugplaatsen](#)).
9. Plaats de aansluiting van de netadapter terug (zie [De netadaptersluiting terugplaatsen](#)).
10. Plaats de USB-kaart terug (zie [De USB-kaart terugplaatsen](#)).
11. Leid de subwooferkabel door de sleuf op de bovenplaat.
12. Sluit de subwooferkabel aan op de systeemkaartaansluiting.
13. Lijn de lipjes op de bovenplaat uit met de sleuven op de onderplaat en klik de bovenplaat vast op de onderplaat.
14. Plaats de tien schroeven terug waarmee de bovenplaat aan de onderplaat wordt bevestigd.
15. Draai de computer om en plaats de tien schroeven terug waarmee de bovenplaat aan de onderplaat wordt bevestigd.
16. Plaats de Bluetooth-kaart terug (zie [De Bluetooth-kaart terugplaatsen](#)).
17. Plaats de minikaart(en) terug (zie [De minikaart\(en\) terugplaatsen](#)).
18. Plaats het beeldschermpaneel terug (zie [Het beeldscherm terugplaatsen](#)).
19. Plaats het toetsenbord terug (zie [Het toetsenbord terugplaatsen](#)).
20. Plaats het polssteungedeelte terug (zie [Het polssteungedeelte terugplaatsen](#)).
21. Plaats het optische station terug (zie [Het optische station terugplaatsen](#)).
22. Volg de instructies in [stap 5](#) in [De vaste schijven terugplaatsen](#).

23. Plaats de geheugenmodule(s) terug (zie [De geheugenmodule\(s\) terugplaatsen](#)).

24. Plaats de moduleplaat terug (zie [De moduleplaat terugplaatsen](#)).

25. Plaats alle kaarten of dummi's terug die u uit de mediakaartlezer hebt verwijderd.

26. Plaats de batterij terug (zie [De batterij terugplaatsen](#)).

 **WAARSCHUWINGEN:** Voordat u de computer aanzet, moet u alle schroeven terugplaatsen en vastzetten en controleren of er geen losse schroeven in de computer zijn achtergebleven. Als u dit niet doet, loopt u het risico dat de computer beschadigd raakt.

---

[Terug naar inhoudsopgave](#)